

七種太鼓20周年記念発表会



高岡小学校

七種太鼓20周年



広報

ふくさき 12

2013
(平成25年)
No. 564

第40回 福崎秋まつり 盛大に開催



和室ではお茶席も



牛乳パックを使ってハガキ作りに挑戦！



フクちゃんサキちゃんも参加したよ

11月2日、3日の2日間、文化センター、エルデホールなどを会場に、第40回福崎秋まつりが開催されました。今年も食育イベントを含め盛りだくさんの内容で、会場は多くの人でにぎわいました。



第9回イングリッシュ・フェスティバル



力作ぞろいの公民館クラブ活動展



食育ジャンボかるた大会

「食品表示」に気をつけて

不審な食品表示を見かけたら

『食品表示110番』079-281-3694

食品を購入する際に目にする食品表示に間違いがあれば問題です。

不審な表示を見かけた場合、食品表示に疑問がある場合は、『食品表示110番』にお電話ください。

講師を派遣します

食品表示について広く知っていただくため、みなさんが開催される集会などに職員を派遣しています。お気軽にお問い合わせください。

問い合わせ先

農林水産省 近畿農政局 姫路地域センター
☎079-281-3694

文化センター行事予定(12/19~1/19)

神崎学園

日時：12月19日(木) 10:00~12:00 専門講座
1月9日(木) 13:20~15:20 専門講座

福寿学園

日時：1月9日(木) 10:00~12:00 専門講座
1月16日(木) 10:00~12:00 専門講座

老人大学一般教養講座(公開講座)

日時：12月19日(木)13:20~15:00
演題：「口からはじまる健口づくり」
講師：中播磨健康福祉事務所

主任歯科衛生士 山内千代

*上記公開講座は、一般の方も参加できます。どうぞお越しください。



兵庫県子ども会60周年記念事業 「作品募集の部」優秀賞受賞!

11月10日、兵庫県民会館で、兵庫県子ども会60周年記念大会が行われました。

記念事業・作品募集の部において、庄子ども会の児童3人の作品が優秀賞に選ばれ、大会式典で表彰されました。おめでとうございます。

ポスターの部 難波 潤
スローガンの部 西井 礼
作文の部 岡本紗和 (社会教育課)



兵庫県連合自治会大会 開催

11月20日、姫路市文化センターで開催された第44回兵庫県連合自治会大会で、長年(5年)にわたり区長として、明るく住みよい地域社会づくりに貢献されたことに対し、兵庫県連合自治会長表彰が行われました。

受賞された方々は次のとおりです。

(敬称略)

中塚幹男(鍛冶屋)

日野利之(福田)

今後ますますのご活躍を祈念します。

(総務課)



老人グラウンド・ゴルフ大会 開催

10月29日、町民第1グラウンドで、福崎町老人グラウンド・ゴルフ大会が、48チームの参加を得て開催されました。

天候にも恵まれ、選手のみなさんは日頃の練習の成果を十分に発揮され、パワーあふれる姿が印象的でした。

成績は次のとおりです。

優勝 山崎第1チーム

準優勝 板坂第2チーム

第3位 田口チーム

敢闘賞 長野チーム

おめでとうございます。

上位10チームは来年開かれる中播磨大会に福崎町代表として出場します。

ご声援をよろしく申し上げます。

(健康福祉課)

成人式のご案内

福崎町では、成人の方々を祝し、成人式を次の日程で開催します。

今回も、成人式実行委員会のみなさんによる企画等を取り入れ、実り多き成人の日となるようにしていきたいと思ひます。

お誘いあわせのうえ、ご出席ください。

日時 1月13日(月・祝)
9:40~(受付 9:15~)

場所 エルデホール

対象者 平成5年4月2日~平成6年4月1日生まれの方
学校や勤務の都合で福崎町に住所がない方で、成人式をふるさどで迎えたいと希望される方は、社会教育課までご連絡ください。

問い合わせ先 教育委員会 社会教育課(内線257)



平成25年工業統計調査を実施します

工業統計調査は、我が国の工業の実態を明らかにすることを目的とした統計法にもとづく報告義務がある重要な統計です。



政府統計

調査結果は中小企業施策や地域振興などの基礎資料として活用されます。

調査時点は平成25年12月31日です。

調査票への回答をお願いします。

経済産業省・兵庫県・福崎町

エルデホール催物のご案内

12月の催し ● 12月15日(日) ● チケット好評発売中!

米村でんじろう おもしろサイエンスショー2013



出演 / 米村でんじろう
開演 / 1 回目 13:00 (開場 12:30)
2 回目 15:30 (開場 15:00)
入場料 / 2,300円 (当日 500円増)

【全席指定】

テレビでおなじみの米村でんじろう先生のわくわく ドキドキおもしろ実験室。科学の不思議や楽しさを家族そろって体験しよう!

1月の催し ● 1月19日(日) ● チケット好評発売中!

みんなキラキラ 夢コンサート

住民企画事業

出演 / 兵庫稲美少年少女合唱団・田原っ子合唱団
開演 / 第 1 部 13:30 「田原っ子合唱団」公開レッスン
第 2 部 14:10 「兵庫稲美少年少女合唱団」

みんなキラキラ 夢コンサート

入場料 / 大人 800円、小・中・高校生 500円

親子ペア券 1,000円 【全席自由】

毎年、海外の一流合唱団と競演し、過去 8 回の海外公演も行っている「兵庫稲美少年少女合唱団」のコンサート。数々の受賞実績があり高い評価を受けているハーモニーをご堪能ください。



「兵庫稲美少年少女合唱団」のコンサート。数々の受賞実績があり高い評価を受けているハーモニーをご堪能ください。

2月の催し ● 2月11日(火・祝) ● 12月13日(金)チケット発売開始!

アンディ先生のマジック&イリュージョンショー



出演 / プロマジシャン アンディ先生
開演 / 14:00 (開場 13:30)
入場料 / 500円

(3歳未満無料)【全席自由】
幼児から大人までいっしょ

にご覧いただける全年齢型マジックショー。ありえない瞬間移動、浮遊など、想像をこえる魔法世界をお見逃しなく!みなさんの笑顔をお約束します。

主な出演番組 / シャキーン!(NHK教育)、世界まる見え!テレビ特捜部(日本テレビ系)ほか

チケットのご予約・お申込み・その他お問い合わせはエルデホール (TEL 23-1655 fax 23-1656) まで

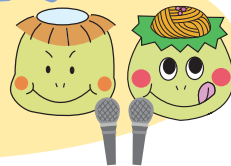
【12月の休館日】5日・12日・19日・24日・26日・29日・30日・31日

【1月の休館日】1日・2日・3日・9日・14日・16日・23日・30日

E-mail erude@town.fukusaki.hyogo.jp

http://www.erude.town.fukusaki.hyogo.jp/

ふくさきカラオケ 紅白歌合戦 出場者募集!



文化の香るまち福崎町では、日頃の音楽活動の成果を発表する場として「カラオケ歌合戦」を開催します。エルデホールのステージであなたの大好きな一曲を熱唱してみませんか?歌やパフォーマンスに自信のあるみなさん、ふるってご応募ください。

日時 2月16日(日) 13:00~16:00

会場 エルデホール メインホール

内容 紅組(女性)と白組(男性)に分かれてカラオケの総合得点等を競う団体戦(1組1曲・2コーラス)

出場資格 町内に在住・在学・在勤で小学生以上の方(小・中学生は保護者の同意が必要)

対象曲 通信カラオケDAMに登録のある曲
重複の場合は、後日抽選。

募集定員 紅組・白組各15組(1組5人まで。マイクは2本まで。)

定員超過の場合は後日抽選。

抽選会: 1月10日(金) 14:00~

年代構成やジャンルを考慮し、優先的に決定する場合があります。

参加費 1組1,000円(高校生以下は無料)
観客の入場は無料です。

申込方法 社会教育課、エルデホール、文化センターで配布する申込書に必要事項を記入し、持参してください。

申込期間 12月9日(月)~25日(水)

申し込み・問い合わせ先

社会教育課(内線257)

エルデホール(☎23-1655)

文化センター(☎22-3755)



各種の相談事業(定例分)

サルビア会館でさまざまな相談を受けていますのでご利用ください。

人権相談

毎月第3水曜日 10:00~15:00
(担当=住民生活課・内線374)

母子相談

毎月第2・4月曜日 10:30~15:00
(担当=健康福祉課・内線353)

なやみごと相談

毎月第1・3水曜日 13:00~15:00
(担当=社会福祉協議会・☎23 0300)

行政相談

毎月第3水曜日 13:00~15:00
(担当=総務課・内線221)



日本の歴史と人権

八千種小学校 6年

谷岡千夏

人権とは、相手をそんな敬する気持ち。

人権とは、支え合いはげまし合う気持ち。

人権とは、おたがいに認め合う気持ち。

人権とは、みんなが平等であるという事。

人権とは、生きる権利の事。私が考える人権とは、このような事です。現代の人たちは人権を大切にできているのでしょうか。

社会の授業で歴史を学びました。何百年も前の日本では刀や鉄砲を持ち、命をうばい合う戦いをしていました。強い者が勝ち、勝った者が土地や人を支配していました。このころの日本には人権など全くなかったと思います。戦いをくり返し、たくさんの方がきせいに成り、命をおとして

きました。でもそれは、決してみんなが望んで戦っていたわけではないと思います。戦わなければ自分の命がうばわれる、そんな時代だったのです。本当は仲間と共にふるさとを大切に、平和にくらしたかったと思います。

ある日、大河ドラマの「八重の桜」を見ました。そのすがたを見て、はじめは「かっこいい」と思いました。でも続けて見ていくうちに、つらさがこみあげてきました。ふるさとを会津を守るため、仲間を守るため、また弟のかたきをうつために戦う八重を見て、とても複雑に思いました。

家族や仲間が殺されるのは、本当につらく悲しい事だと思います。しかし、そのかたきをうつために、また鉄砲を持つのです。そうすると、その鉄砲で撃たれた相手の家族はどうなるのでしょうか。もちろん悲しむことでしょう。そしてまたかたきをうつ...

たいいつになつたら終わりがくるのでしょうか。そんな事を考えると、とても悲しくなりました。

現代の日本では、とても考えられないです、ドラマにしても、私にとっては、実際にあった出来事とい

うより、物語のようにしか思えませんが、それだけ今の日本は平和だという事なのだと思います。だからといって、全ての人権がそんなようさされているというわけでもないと思います。

最近、新聞やニュースでよく見るのが、「いじめ」の問題です。いじめを苦にして、自殺してしまつたというニュースをよく聞きます。はじめはちよつとしたイジワルだったのかもしれない。でもされた方にとっては、とてもつらく悲しい事だつたと思います。私の周りでも、人の悪口を言つたり、考えや意見をバカにするような発言を聞くことがあります。こんな身近に

でもあることなのだから、広い世界にはもつと大変なことがたくさんあると思います。ゆうつく生活を送る人もいれば、今日食べる物がなく、死んでいく人もいます。今のしゅんかんに戦争をしてい



福岡東中学校 3年 福井美桜



福岡西中学校 2年 吉高朱音



る国があります。人権を守ることは、とてもむずかしい事だと思えます。だからといってみんながそれぞれやりたい事をしていいたのでは、人類はいずれほろびてしまうと思います。

人を思いやる事はできません。相手を認め、そんな敬する事もできます。支え合いはげまし合う事もできると思います。

小さな事かもしれませんが、でも八重が言っていたように「私は私にできる事をする」その一つ一つの事や人と人がつながつた時、人権は守られると思います。

まずは、私にできる事を精いっぱいやってみようと思います。



福岡小学校 1年 泰永颯樹

人権標語

どうしたの 気づかうやさしさ
うれしいな

田原小学校 4年
長濱健太

思いやる 気持ちでいじめ
ゼロになる

高岡小学校 5年
川端海斗

たすけあう みんなの心が
一つになるよ

八千種小学校 5年
上杉樹生

「ありがとう」 その一言で
広がる輪

福岡東中学校 2年
藤原瑞希

生活科学 センター だより

ハイ!
神崎郡消費生活
中核センター
相談員です



モバイル通信契約 必要かどうかよく考えて

〔相談〕

「光回線を利用しているか」と電話があり、利用していると答えると、「通話料とインターネットの通信料が月8千円以上かかっていると思うが電話回線を変更すれば2千円は安くなる」と説明があり、契約した。3日前に携帯電話のような機器が届いた。どうやら無線で利用するようだがそのような説明は一切なかった。以前、地形的に無線機器の利用は難しいと言われたことがあり契約するつもりはない。クーリング・オフできるだろうか。

(50歳代女性)

〔処理〕

通信サービスは特定商取引法が適用されないので、電話勧誘であってもクーリング・オフはできません。

当センターで同封の書類を確認すると、機器到着後、8日以内に代理店に連絡すれば契約の取消しができる」と書いてあったので、電話をしました。ところが、今日を含め9日間も休みだと音声案内が流れ、代理店に連絡がつかないため、通信事業者に連絡して機器の返送先と契約の取消しを求めました。

相談者には、解約通知のはがきを送るよう助言しました。

〔アドバイス〕

相談者は回線を変えるだけで理解していたようですが、実際は電話回線とは全く別のモバイルデータ通信の申込みで、代理店の説明不足だと思われました。

通信サービスを規制する電気通信事業法では、提供条件の電話による説明の後、遅滞なく書面交付が必要とされています。契約内容やサービス内容が複雑な場合が多いので、自分の利用目的に合った商品サービスであるかを見極める必要があります。

原則として、契約は口頭でも成立するので、家族や周囲の人に相談するなどして十分検討し、あいまいな返事をせず、不要な場合は、はっきりと断りましょう。

〔モバイル通信って何?〕

外でも移動中でもインターネットでできる環境のことです。モバイルとは英語で「移動できる、持ち運べる」という意味で、モバイル通信とは、ケーブルを使わず電波を利用した通信サービスで、通信可能エリア内のさまざまな場所でインターネットができます。しかし、利用するには通信機器が必要で、利用方法や料金形態が複雑な場合が少なくありません。

従来の携帯電話もモバイル通信のひとつです。

消費生活の相談や問い合わせ、苦情は、神崎郡消費生活中核センターへ

(☎22・4977)

秘密厳守 相談は無料
相談日時 火、金曜日
9時～16時

神崎郡消費生活中核センターは、文化センターの敷地内にあります。

(月曜日は休館日)

福崎町民生委員・児童委員 (H25.12.1～H28.11.30)

(敬称略)

担当区	氏名
長目	赤松香南枝
中島	松岡隆子
上中島	北美智代
西光寺	田中初美
西光寺	塚本溢美
西光寺	末平守
八反田	多田多美子
吉田	横野光代
西野	藤井由起子
井ノ口	諫山繁幸
北野	埴岡國利
辻川	鈴木まき子
辻川	釜坂眞理子
田尻	梶原美由紀
田尻	多田八千代
大門	三輪正和
大門	清水道博
加治谷・龜坪	埴岡照子

担当区	氏名
南大貫	尾上定信
東大貫	鎌谷幸子
西大貫	吉識秋光
余田	牛尾春美
小倉	青山英美
庄	馬淵孝彦
庄	細尾佐智子
鍛冶屋	上田恵
新町	鬼本智
新町	志水和一子
新町	田中一郎
馬田	森藤眞由美
馬田	松岡隆實
馬田	長田さつ子
山崎	安田通代
山崎	松本昭仁
山崎	三木良子
駅前	藤村恵子

担当区	氏名
駅前	福島正美
駅前	林和信子
福田	大杉豊子
福田	山下慎一
福田	北山和代
田口	城井佐知子
坂坂	五十嵐直子
桜	世良良紀子
長野	川端日出代
神谷	藤井和子
西谷	大畑久美
西治	上西佐代子
西治	藤原穂子
高橋	水谷正美

主任児童委員

(H25.12.1～H28.11.30)

担当区	氏名
田原校区	鈴木和美
八千種校区	岡本真紀子
福崎・高岡校区	小國整子

民生委員・児童委員及び主任児童委員が任期満了により全国一斉に改選されました。平成25年12月1日から平成28年11月30日までの3年間、地域福祉の推進役として各地域で活動されます。

民生委員・児童委員及び 主任児童委員が改選

(健康福祉課)

私の夢

町長
嶋田正義

今年のイングリッシュフェスティバルで「I have a dream」と題する長い文章の見事な暗唱を聴きました。私にも夢があります。日本の「平和立国、教育立国」が私の夢です。

いま日本では、現憲法下で進めてきた民主主義・平和主義・基本的人権の尊重の趣旨を大きく変え、軍隊を持ち、アメリカの指揮下に入り、世界各国に軍事展開できる国になろうとしているように見えます。

この動きは、憲法を守り、その精神を町政に生かし、安全安心のまちづくりを進めようとする私にとっては、大変心配な動きです。

城だけがぼつんと残り焼野原になった姫路の街が今のような繁栄した姿になることなど、想像もできませんでした。

復興の要因は、戦争に巻き込まれず、一人ひとりが国政の主人公として尊重され、一生懸命に働いたからだと思います。

この貴重な教訓は、日本



第9回イングリッシュフェスティバル
あいさつ(11月3日)

だけのものにせず、全世界に発信する大切な宝物です。戦争を仕掛けて、二度も原爆被害を受け、敗戦によって塗炭の苦しみを味わった日本こそ、戦争の愚かさや説き、平和が安全安心の国づくりの基礎であると提唱する資格があると思います。

幸い日本は経済大国であり、教育制度が確立し、技術水準も高い国です。国の予算で軍事関連の予算は5兆円を超えています。この予算を福祉教育に使うなら、かなりのことが実行できます。

さらに、海外からの留学生を受け入れ、教育・研究に励み、成果は公開を原則にしていけば、きっと日本は、世界から警戒されるのではなく、尊敬される国になると思います。

アドプト事業に取り組みませんか？

福崎町では、地域住民や企業の団体がボランティア活動を通じて自ら公共物（道路や公園）の清掃美化などの活動を行う「福崎町アドプト事業」を実施しています。

アドプトとは「養子にする」という意味です。地域のみなさんに育て親となってもらい、美しいまちづくりをめざすものです。

みなさんの参加をお待ちしています。

問い合わせ先 地域振興課（内線392）

私たちアドプト事業に参加しています 余田アドプト事業推進グループ

私たち「こすもすの会」は、八千種地区の町道脇に手作りのプランターを設置して、年に2回の花の植え替えと管理、2か月に1回の余田地区内の道路や水路脇のごみ・缶拾いを実施し、景観をよくする取り組みをしています。プランター近くに水源がないため、夏場の水やりにも



苦労していますが、きれいな花を観たり、美化活動をするたびにごみ・缶が減っていくのがうれしいです。

高齢者福祉・介護保険事業計画、 介護予防事業対象者把握に関する アンケートにご協力を

平成12年度から始まった介護保険制度は、3年ごとに制度や保険料の見直しを行い、要介護者を社会全体で支える仕組みとして定着してきています。

このたび、平成27年度4月から始まる新しい「第6期高齢者福祉計画及び介護保険事業計画」の策定と平成26年度に実施する介護予防事業の対象者把握のためのアンケート(実態把握)調査を行います。

福崎町の高齢者福祉サービスの向上、介護保険の健全な運営のためにできるだけ多くの方のご意見を反映させたいと思いますので、ご協力をお願いします。



調査対象者 65歳以上の方

(平成25年11月1日現在)

配布日 1月10日(金)から郵送

回収日 1月24日(金)まで

返信用封筒に入れて返送してください。

問い合わせ先 介護保険係(内線353)

地域包括支援センター(内線358)

行事予定(12月21日～1月8日)

- おはなし会
12月21日(土)
クリスマス会にて
- 子ども映画会
「世界名作劇場
ナンとジョー先生(後編)」
12月21日(土)
14:00～
- えほんのじかん
1月8日(水)
11:00～

年末年始休館のお知らせ 12月28日(土)～1月3日(金)

*12月14日～27日は
20冊・4週間の貸出しになります。



書き初め練習会 要申込

日時 12月26日(木) 10:30～
 場所 メディアルーム
 持ち物 習字道具
 汚れてもいい服で来てください



お正月あそび 申込不要

日時 1月5日(日) 10:30～12:00
 図書館でお正月あそびをしましょう。



新 着 図 書

八千種研修センター 図書室
 ☎22-1564
 一般書10冊 児童書3冊
 「ホテルローヤル」 桜木 紫乃
 「ファミレス」 重松 清

第6回吉識雅夫科学賞と 子ども科学展のお知らせ

福崎町名誉町民である吉識雅夫の顕彰を図るとともに、子どもたちの自然科学に対する興味、関心、意欲を高めることを目的に、優れた研究、観察、制作を行った町内小中学生に対して吉識雅夫科学賞を贈っています。

受賞作品を子ども科学展で展示していますので、どうぞご覧ください。

期 間 12月7日～22日(図書館の休館日を除く)
 10:00～(図書館の開館時間)

場 所 図書館

～保育所入所児童の保護者のみなさんへ～ 多子世帯保育料軽減制度の案内

子育て家庭の支援を通じて、子どもを生きやすい環境づくりを推進するため、保育所入所児童の保育料の一部を助成し、多子世帯における経済的負担の軽減を図る制度が本年度も兵庫県で実施されます。この制度を受け、福崎町では対象世帯に軽減額を助成します。

<助成対象世帯>

同一世帯で18歳未満の子どもが3人以上いて、かつ第3子以降の子どもが現在保育所に通っている世帯

18歳未満の子どもとは、平成7年4月2日以降生まれの子どもです。ただし、結婚や就職等により該当しない場合もあります。

<所得要件>

世帯の前年の所得税合計額が96,600円以下の世帯
 福崎町の保育料徴収基準額表で第2階層から第4階層に該当し、保育料が次の世帯

- ・3歳未満で30,000円以下
- ・3歳以上で27,000円以下

<助成する金額>

月額5,000円を超える保育料に対して
 3歳未満児は、月額5,500円を限度
 3歳以上児は、月額4,000円を限度
 保育料が月額5,000円以下の場合は助成対象外
 年齢は平成25年3月31日現在

該当者には1月に申請書を提出していただき、3月までの保育料納付が確認できた後、3月末に軽減額を助成します。

平成26年1月1日から 延滞金の計算方法が変わります

納期限までに税金を完納されない場合に課される延滞金について、計算方法の見直しが行われました。平成26年1月1日以降の延滞金について適用されます。

変更前：平成25年12月31日まで

納期限の翌日から1か月を経過するまでの期間

税額×年4.3%(1)×延滞日数 / 365日

納期限後1か月を経過した期間

税額×年14.6%×延滞日数 / 365日

(1) 延滞金の割合は、「各年の前年の11月30日における日本銀行法第15条第1項1号の規定による商業手形の基準割引率+4%」または「7.3%」のうちいずれか低い割合が適用されています。

延滞金の割合の変更内容

	本則 (3)	現行の特例 (H25.12.31まで) (4)	平成25年中の 延滞金の割合	改正後の特例 (H26.1.1以降)	平成26年中の 延滞金の割合 (5)
納期限後 1か月以内	7.3%	商業手形の基準 割引率+4.0%	4.3%	特例基準割合 +1.0%	2.9%
納期限後 1か月を経過	14.6%	なし	14.6%	特例基準割合 +7.3%	9.2%

変更後：平成26年1月1日から

納期限の翌日から1か月を経過するまでの期間

税額×(特例基準割合(2)+1.0%)×延滞日数 / 365日

納期限後1か月を経過した期間

税額×(特例基準割合(2)+7.3%)×延滞日数 / 365日

(2) 特例基準割合とは、国内銀行の貸出約定平均金利(新規・短期)の前々年10月～前年9月における平均の割合として各年の前年12月15日までに財務大臣が告示する割合に、年1%を加算した割合をいいます。

(3) 特例の割合が本則の割合を超える場合は、本則の割合とします。

(4) 現行の特例は平成12年1月1日～平成25年12月31日の延滞金に適用します。

(5) 平成26年中の特例基準割合は「1.9%」の見込みです。

問い合わせ先

税務課 収納係 (内線342・343)

個人住民税の均等割の税率引上げ

平成23年度改正 平成26年度から実施

東日本大震災の教訓を踏まえた緊急防災・減災事業を推進するため、平成26年度から平成35年度までの各年度分の個人住民税の均等割の税率が年額1,000円(県民税500円、市町村民税500円)引き上げられます。引上げ分の税収は、津波インフラ整備事業、地震対策インフラ整備事業、風水害対策緊急整備等の財源に充当されます。

	平成25年度分まで			平成26年度分から		
	標準税率	超過課税 (県民緑税)	計	標準税率	超過課税 (県民緑税)	計
県民税	1,000円	800円	1,800円	1,500円	800円	2,300円
市町村民税	3,000円	-	3,000円	3,500円	-	3,500円

問い合わせ先 税務課 住民税係 (内線345)

平成26年1月から 記帳・帳簿等の保存制度の対象者が拡大

個人の白色申告の方のうち前々年分あるいは前年分の事業所得、不動産所得または山林所得の合計額が300万円を超える方に必要とされていた記帳と帳簿書類の保存が、これらの所得を生ずべき業務を行うすべての方(所得税の申告の必要がない方を含みます。)について、平成26年1月から同様に必要となります。

記帳・帳簿等の保存制度や記帳の内容の詳細は、国税庁ホームページ(<http://www.nta.go.jp>)に記載されていますので、ご覧ください。詳しくは、最寄りの税務署にお問い合わせください。

福祉医療費助成実績表

医療制度	対象年齢等	平成23年度		平成24年度	
		受給者数(人)	1人あたり医療費助成額(円)	受給者数(人)	1人あたり医療費助成額(円)
乳幼児等	0歳～小学3年生	1,630	33,325	1,617	33,551
こども	小学4年生～中学3年生	1,010	22,260	933	23,610
母子家庭等	18歳または20歳までの子を監護する母子家庭等の母または父及びその子	281	38,240	285	33,074
重身障	身体障害者手帳1・2級または療育手帳A判定	202	171,793	197	170,345
重精障	精神障害者保健福祉手帳1級	4	23,853	4	13,223
老人	65歳以上70歳未満	124	50,389	89	53,713
高齢重身障	後期高齢者加入者 身体障害者手帳1・2級または療育手帳A判定	163	97,655	162	92,250
高齢重精障	精神障害者保健福祉手帳1級	3	69,276	4	50,560
精神疾患	精神障害者保健福祉手帳1級で低所得者	4	125,267	4	126,502
公費負担	老人医療以外の福祉医療受給者で特定疾患等の公費負担医療受給者	17	42,372	13	35,276
合計		3,438	42,449	3,308	42,385

平成24年度福祉医療費助成実績は次のとおりです。

平成24年度福祉医療費助成実績および各種届出についてのお知らせ

予防を心がけましょう。日頃からの健康維持と早期発見・早期治療を心がけましょう。

こんな時は届出を医療費の適正化を図るため、次のような時は必ず届出してください。

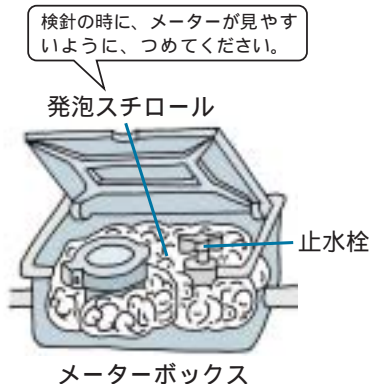
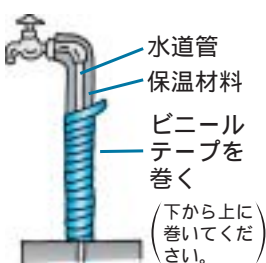
- 健康保険が変わった時
- 住所や氏名が変わった時
- 転出する時（医療費受給者証を必ず返却してください。）
- 生活保護を受けることになった時
- 交通事故などによるケガで診療を受けた時
- 学校でケガをしたら
- 学校管理下でのケガにより医療機関等で受診される時には、窓口で福祉医療費受給者証は提示せずに、加入されている健康保険証のみで受診し、一度自己負担してください。
- 自己負担した医療費については災害共済給付制をご利用ください。
- 詳しくは、健康福祉課 国保医療係へお問い合わせください。

お問い合わせ先
健康福祉課 国保医療係
(内線356)

水道管にも冬じたくを！

屋外でむき出しになっている場所、家の北側や風当たりの強い場所にある水道管やメーターは、凍結したり破裂したりするおそれがあります。古い毛布や布切れでおおってテープなどを巻き、保温しましょう。

蛇口が凍った時は、上からタオルなどをかぶせて、ゆっくりとぬるま湯をかけてください。



お問い合わせ先 上下水道課(内線383)

家庭内の漏水にご注意を！

月に1回程度、メーターの確認をしてください。ご家庭で定期的を確認することで、漏水の早期発見につながります。漏水を発見するには



水道の蛇口を全部閉めた状態で、メーター内の銀色のパイロットが回っていないか確認してください。もし回っていれば、漏水している可能性があります。

漏水を発見したら

指定給水装置工事業者に調査修理を依頼してください。(町指定業者以外による工事は認められていません。)

漏水還付について

届出後、3回分の検針結果から正常な使用水量を算出して判定するため、修理完了から半年以上の期間が必要となりますのでご了承ください。(漏水量が少ない場合は還付の対象にならないこともあります。)

* 年末年始のお知らせ *

年始まで保管しておいてください!

ごみの収集

12/27(金)	12/28(土)	12/29(日)	12/30(月)	12/31(火)~1/3(金)	1/4(土)	1/5(日)	1/6(月)
	休み			休み		休み	

...通常どおり収集 ...可燃ごみの全町収集(不燃・粗大・資源ごみは収集しません。)

ごみの持ち込み

【くれさかクリーンセンター】

可燃ごみ・不燃ごみ・粗大ごみ・家屋解体ごみ

年末のくれさかクリーンセンターへの持ち込みは、混雑が予想されますので、できるだけ早い時期にお願いします。

12/27(金)	12/28(土)	12/29(日)	12/30(月)	12/31(火)~1/5(日)	1/6(月)	...持ち込み可 《受付時間》 8:30~12:00 13:00~16:30
	休み	休み		休み		

個人で行った家屋解体に伴う埋立ごみや廃木材は、区長さんに『一般廃棄物処理(投棄)申請書』をもらっていただき、その申請書と印鑑を持って役場にお越しください。

(年末は12月27日まで 年始は1月6日から)

ごみの持ち込みをされる場合は、ごみの分別を確実にし、家庭ごみ分別表にある受入基準や処理困難物等に注意してください。

【大貫不燃物中継基地】

埋立ごみ

12/27(金)	12/28(土)	12/29(日)	12/30(月)	12/31(火)~1/3(金)	1/4(土)	1/5(日)	1/6(月)
				休み			

持ち込みは軽四以下に限ります。(1台 1,100円)

区長さんの証明『一般廃棄物処理(投棄)申請書』をもらっていただき、直接、大貫不燃物中継基地に搬入してください。

...持ち込み可
《受付時間》 8:30~12:00 13:00~17:00

し尿くみ取り

12/27(金)	12/28(土)~1/5(日)	1/6(月)
	休み	

...計画収集日

計画収集の方はカレンダーどおり12月27日(金)まで収集を行います。

年末の緊急及び計画収集以外のくみ取りの申込は12月20日(金)まで受け付けます。24日(火)以降の申込分は年内に処理できない場合がありますので、ご注意ください。

年始は1月6日(月)から収集を始めます。

今年度は休日が長いので、迅速なくみ取りを行うために早めの申込をお願いします。

くみ取り日には、作業をしやすいようにしてください。

- くみ取り口に物を置いたりしないでください。

- 犬を飼っている方は、作業の妨げにならない所につないでください。

くみ取り料は「し尿くみ取り券」で支払ってください。

こうふく苑

月日	12/26(木)	12/27(金)	12/28(土)	12/29(日)	12/30(月)	12/31(火)	1/1(水)・2(木)	1/3(金)	1/4(土)	1/5(日)
通夜				×		×	休み			
火葬					×		休み	×		
ペットの火葬					×		休み	×		

...利用できます。

×...利用できません。

...ペットの火葬については、一般火葬のある日に限り利用できます。利用当日に必ず「こうふく苑(☎079-232-3196)」へ確認のうえ、予約をしてください。

...「12/31のペットの火葬」については、午前8時30分から12時まで利用できます。当日に予約をしてください。

通夜、火葬の予約は葬儀会社を通じて行ってください。

(24時間受け付けています。)

問い合わせ先 福崎町役場 住民生活課 ☎22-0560(内線372・373)

食育通信

～みんなで食育を実践しよう～

地域の特色を生かした食育推進事業 学校食育実践研究大会 開催

10月16日、福崎小学校で学校食育実践研究大会（中・西播磨地区）が開催されました。研究主題として「食を大切に、よりよい生活に向けて自ら考え実践できる児童の育成」「心も元気 体も元気 じっくり考え伸びていく福崎っ子」を掲げ、平成24年度から研究実践に取り組んできました。当日は学校関係者や食育関係機関からたくさんの方が出席され、公開授業や取り組みの成果発表、神戸松蔭女子学院大学教授の橘ゆかりさんによる「ヘルスプロモーションと食育」と題した記念講演が行われました。

公開授業のようす

2年1組（生活科）
「やさいはかせになるう」
～だいたひみつを知ろう～



4年1組（道徳）
「いただきます」を
考えよう
～いのちをいただく～

シルバー人材センター

ボランティア活動を実施

シルバー人材センターでは、普及啓発活動の一環として、毎年、町内でボランティア活動を実施しています。本年は、スポーツ公園で草刈り・草引きの活動を行いました。活動をとおして、町民のみなさんにシルバー人材センターの認識を深めていただくとともに、会員同士の交流を図っています。



七種山・七種槍周辺の 登山道を調査

姫路市中播消防署

11月8日、11日の2日間、姫路市中播消防署、福崎警察署、役場が合同で、総勢66人による登山道調査を実施しました。

七種山周辺では道迷いや岩場での滑落事故が多発しています。今回の調査は、登山道やヘリコプターでのピックアップポイント（傷病者をヘリコプターによりつり上げる場所）、地理状況を調査・把握すること、無線や携帯電話の通信状況を確認することにより、事故の予防と事故発生時における的確な救助活動の実施を図り行いました。



秋季全国火災予防運動 防火ポスター表彰

姫路市消防局では、姫路市、市川町、福崎町、神河町の計81小学校へ、毎年出火原因の上位を占める「子どもの火遊び」を防止するため、平成25年度全国統一標語『消すまでは 心の警報 ONのまま』を盛り込んだ防火ポスターを募集しました。

合計478点の応募があり、福崎町の小学校からは次のみなさんが各賞に選ばれました。

【銀賞】

井関創一朗(田原小4年) 高坂実由(八千種小6年)
谷岡千夏(八千種小6年) 森 海強(八千種小6年)
大井結衣(福崎小6年)

【銅賞】

柳田翔波(田原小1年) 芦田優希(田原小5年)
藤原有紗(八千種小5年) 佐治太伊史(福崎小5年)
保泉日葉(福崎小6年) 羽室美彩妃(福崎小6年)

火災予防の相談は、中播消防署(☎23-0119)または姫路市消防局予防課(☎079-223-9532)へ。

松岡五兄弟

～松岡映丘～

第1話



辻川にある大庄屋三木家住宅では、現在、大規模な保存修理工事が行われています。その仮囲いには、松岡映丘最後の大作である「矢表」が描かれています。今年映丘が亡くなってから75年の節目の年にあたります。今回は、松岡兄弟の末弟、日本画家の松岡映丘（輝夫）についてお話ししたいと思います。

松岡家の5人兄弟は、医学・国文学・民俗学・言語学など、さまざまな分野で活躍しています。その中で、映丘が進んだのは芸術の世界でした。明治32年（1899）、映丘は東京美術学校に入学します。そこで優秀な成績をおさめ、明治37年（1904）に同校を首席で卒業。その後しばらくの間は、生活のために

福崎の身近にある歴史を掘り起こそう！ 松岡映丘没後75年によせて

神戸大学大学院人文学研究科

地域連携センター 井上 舞

井上 舞

神奈川県で教員をしていました。しかし、教職を辞してまで制作に取り組んだにもかかわらず、明治40年（1907）に開催された第1回文展（文部省美術展覧会）に落選。翌年から東京美術学校の助教授になります。しかし、作品はなかなか評価されず、画家としては苦しい時期を過ごしました。

それでも映丘はあきらめることなく、絵を描き続けました。その努力が報われたのは、大正元年（1912）のこと。第6回文展に出品した「宇治の宮の姫君たち」が入選したのです。東京美術学校を卒業してから、すでに8年が経っていました。画家としては遅まきのデビューでしたが、以後、映丘の活躍はめざましく、発表した作品が次々と展覧会で入選。一躍、画壇を代表する画家となったのです。

また、映丘は日本画の研究にも熱心に取り組みました。仲間の画家たちとともに、日

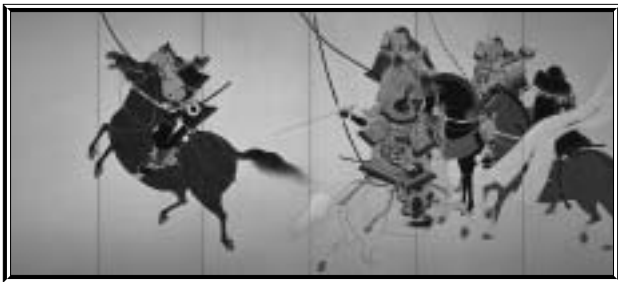
本画の研究会を結成。日本画の様式のひとつである大和絵の研究に取り組み、伝統的な大和絵に近代的な技法も加えながら、新たな大和絵を作り上げていったのです。現状に甘んじず、研究を重ねて新たな美を追究する姿勢は、学問と芸術という違いはあっても、彼が確かに松岡兄弟の一員であったことをつかがわせます。

しかし、華々しい活躍の裏側で、映丘の体は病にむしばまれていきました。柳田國男は『故郷七十年』の中で映丘との思い出に触れ、一途に絵画とその研究に打ちこんだために無理を重ねたことが、58歳という若さで亡くなってしまう原因ではないかと述懐しています。

昭和13年（1938）3月2日。患っていた心臓性喘息が悪化し、松岡映丘はこの世を去ります。当時の新聞記事によれば、突然の逝去だったために、親戚や門下生は臨終に間に合わず、静野夫人ら数

名だけがその最期を看取ったそうです。

冒頭で紹介した「矢表」には、『平家物語』の一場面、甲冑をまとった武者の姿が描かれています。映丘は幼いころから武者絵を好みました。また、見たり描いたりするだけでなく、自ら甲冑をまとってポーズをとった写真も残されています。「矢表」に描かれた、命がけの戦いに挑む武者の姿。そこには、命をかけて大和絵の復興と発展に取り組んだ、映丘自身の姿が投影されているのかもしれない。



松岡映丘「矢表」昭和12年(1937)
姫路市立美術館蔵

松岡映丘畫伯



日本畫壇の畫伯、松岡映丘。松岡映丘は、京都府京都市に生れた。父は、松岡輝夫、母は、松岡氏。幼少より畫に興味をもち、父の指導を受け、京都府立第一高等學校で學ぶ。大正八年、東京美術學校に入学。翌年、東京美術學校で學ぶ。大正十一年、東京美術學校で學ぶ。大正十三年、東京美術學校で學ぶ。大正十五年、東京美術學校で學ぶ。大正十七年、東京美術學校で學ぶ。大正十九年、東京美術學校で學ぶ。大正二十一年、東京美術學校で學ぶ。大正二十三年、東京美術學校で學ぶ。大正二十五年、東京美術學校で學ぶ。大正二十七年、東京美術學校で學ぶ。大正二十九年、東京美術學校で學ぶ。大正三十一年、東京美術學校で學ぶ。大正三十三年、東京美術學校で學ぶ。大正三十五年、東京美術學校で學ぶ。大正三十七年、東京美術學校で學ぶ。大正三十九年、東京美術學校で學ぶ。大正四十一年、東京美術學校で學ぶ。大正四十三年、東京美術學校で學ぶ。大正四十五年、東京美術學校で學ぶ。大正四十七年、東京美術學校で學ぶ。大正四十九年、東京美術學校で學ぶ。大正五十一年、東京美術學校で學ぶ。大正五十三年、東京美術學校で學ぶ。大正五十五年、東京美術學校で學ぶ。大正五十七年、東京美術學校で學ぶ。大正五十九年、東京美術學校で學ぶ。大正六十一年、東京美術學校で學ぶ。大正六十三年、東京美術學校で學ぶ。大正六十五年、東京美術學校で學ぶ。大正六十七年、東京美術學校で學ぶ。大正六十九年、東京美術學校で學ぶ。大正七十一年、東京美術學校で學ぶ。大正七十三年、東京美術學校で學ぶ。大正七十五年、東京美術學校で學ぶ。大正七十七年、東京美術學校で學ぶ。大正七十九年、東京美術學校で學ぶ。大正八十一年、東京美術學校で學ぶ。大正八十三年、東京美術學校で學ぶ。大正八十五年、東京美術學校で學ぶ。大正八十七年、東京美術學校で學ぶ。大正八十九年、東京美術學校で學ぶ。大正九十一年、東京美術學校で學ぶ。大正九十三年、東京美術學校で學ぶ。大正九十五年、東京美術學校で學ぶ。大正九十七年、東京美術學校で學ぶ。大正九十九年、東京美術學校で學ぶ。昭和元年、東京美術學校で學ぶ。昭和二年、東京美術學校で學ぶ。昭和四年、東京美術學校で學ぶ。昭和六年、東京美術學校で學ぶ。昭和八年、東京美術學校で學ぶ。昭和十年、東京美術學校で學ぶ。昭和十二年、東京美術學校で學ぶ。昭和十四年、東京美術學校で學ぶ。昭和十六年、東京美術學校で學ぶ。昭和十八年、東京美術學校で學ぶ。昭和二十年、東京美術學校で學ぶ。昭和二十二年、東京美術學校で學ぶ。昭和二十四年、東京美術學校で學ぶ。昭和二十六年、東京美術學校で學ぶ。昭和二十八年、東京美術學校で學ぶ。昭和三十年、東京美術學校で學ぶ。昭和三十三年、東京美術學校で學ぶ。昭和三十五年、東京美術學校で學ぶ。昭和三十七年、東京美術學校で學ぶ。昭和三十九年、東京美術學校で學ぶ。昭和四十一年、東京美術學校で學ぶ。昭和四十三年、東京美術學校で學ぶ。昭和四十五年、東京美術學校で學ぶ。昭和四十七年、東京美術學校で學ぶ。昭和四十九年、東京美術學校で學ぶ。昭和五十一年、東京美術學校で學ぶ。昭和五十三年、東京美術學校で學ぶ。昭和五十五年、東京美術學校で學ぶ。昭和五十七年、東京美術學校で學ぶ。昭和五十九年、東京美術學校で學ぶ。昭和六十一年、東京美術學校で學ぶ。昭和六十三年、東京美術學校で學ぶ。昭和六十五年、東京美術學校で學ぶ。昭和六十七年、東京美術學校で學ぶ。昭和六十九年、東京美術學校で學ぶ。昭和七十一年、東京美術學校で學ぶ。昭和七十三年、東京美術學校で學ぶ。昭和七十五年、東京美術學校で學ぶ。昭和七十七年、東京美術學校で學ぶ。昭和七十九年、東京美術學校で學ぶ。昭和八十一年、東京美術學校で學ぶ。昭和八十三年、東京美術學校で學ぶ。昭和八十五年、東京美術學校で學ぶ。昭和八十七年、東京美術學校で學ぶ。昭和八十九年、東京美術學校で學ぶ。昭和九十一年、東京美術學校で學ぶ。昭和九十三年、東京美術學校で學ぶ。昭和九十五年、東京美術學校で學ぶ。昭和九十七年、東京美術學校で學ぶ。昭和九十九年、東京美術學校で學ぶ。昭和元年、東京美術學校で學ぶ。昭和二年、東京美術學校で學ぶ。昭和四年、東京美術學校で學ぶ。昭和六年、東京美術學校で學ぶ。昭和八年、東京美術學校で學ぶ。昭和十年、東京美術學校で學ぶ。昭和十二年、東京美術學校で學ぶ。昭和十四年、東京美術學校で學ぶ。昭和十六年、東京美術學校で學ぶ。昭和十八年、東京美術學校で學ぶ。昭和二十年、東京美術學校で學ぶ。昭和二十二年、東京美術學校で學ぶ。昭和二十四年、東京美術學校で學ぶ。昭和二十六年、東京美術學校で學ぶ。昭和二十八年、東京美術學校で學ぶ。昭和三十年、東京美術學校で學ぶ。昭和三十三年、東京美術學校で學ぶ。昭和三十五年、東京美術學校で學ぶ。昭和三十七年、東京美術學校で學ぶ。昭和三十九年、東京美術學校で學ぶ。昭和四十一年、東京美術學校で學ぶ。昭和四十三年、東京美術學校で學ぶ。昭和四十五年、東京美術學校で學ぶ。昭和四十七年、東京美術學校で學ぶ。昭和四十九年、東京美術學校で學ぶ。昭和五十一年、東京美術學校で學ぶ。昭和五十三年、東京美術學校で學ぶ。昭和五十五年、東京美術學校で學ぶ。昭和五十七年、東京美術學校で學ぶ。昭和五十九年、東京美術學校で學ぶ。昭和六十一年、東京美術學校で學ぶ。昭和六十三年、東京美術學校で學ぶ。昭和六十五年、東京美術學校で學ぶ。昭和六十七年、東京美術學校で學ぶ。昭和六十九年、東京美術學校で學ぶ。昭和七十一年、東京美術學校で學ぶ。昭和七十三年、東京美術學校で學ぶ。昭和七十五年、東京美術學校で學ぶ。昭和七十七年、東京美術學校で學ぶ。昭和七十九年、東京美術學校で學ぶ。昭和八十一年、東京美術學校で學ぶ。昭和八十三年、東京美術學校で學ぶ。昭和八十五年、東京美術學校で學ぶ。昭和八十七年、東京美術學校で學ぶ。昭和八十九年、東京美術學校で學ぶ。昭和九十一年、東京美術學校で學ぶ。昭和九十三年、東京美術學校で學ぶ。昭和九十五年、東京美術學校で學ぶ。昭和九十七年、東京美術學校で學ぶ。昭和九十九年、東京美術學校で學ぶ。

松岡映丘の訃報を伝える新聞記事（『東京朝日新聞』昭和13年3月3日 朝刊）

神崎郡農業委員会合同研修会 開催

10月18日、文化センター小ホールで神崎郡3町合同の農業委員研修会が開催され、郡内各町の農業委員等約70人が出席しました。

最初に、神崎郡農業委員会協議会の廣納会長、来賓の福崎町長のあいさつを受けました。その後、兵庫県農業会議 農政課長の山口靖さんにより「農政をめぐる情勢と課題」というテーマの講演が行われました。

講演では、国の「成長戦略」における農業関連の主な政策の動向や「農地中間管理機構(仮称)」の構想、農業委員会の役割、稲美町農業委員会の耕作放棄地ゼロに向けての取り組みなどについて説明がありました。この講義を受けて、国では、農林水産業の競争力強化のために、今後10年間で全国の全農地の8割を担い手に利用集積することや、農業法人形態数を現在の約4倍の5万法人とすることを掲げており、「農地中間管理機構(仮称)」など、さまざまな施策により、なお一層の農地の集積・集約化を推進していくことがわかりました。大変興味深く、今後の農業委員会活動に大いに参考になるものでした。

農業委員会は、これからもこのような合同研修会を通じて管内農業委員の知識の向上を図るとともに、情報発信を行い、地域農業の発展に努めていきます。



問い合わせ先

福崎町農業委員会(農林振興課内・内線313)

もちむぎクッキングレシピ②

ありあわせの具材でつくるのが“ちゃんぽん”。冷蔵庫であまっている食材を活用して、休日や寒い日、野菜をたくさん食べたい時に作ってください。

材料(4人分)

もちむぎ麺4人分 豚バラ薄切り肉240g
さつま揚げ120g かまぼこ80g キャベツ1/8個
にんじん1/2本 玉ねぎ1個 もやし1袋
ホールコーン大さじ6 鶏ガラスープの素大さじ4
牛乳大さじ4 塩適宜 こしょう適宜 ごま油適宜
好みでラー油

作り方

もちむぎ麺をゆでておく。
さつま揚げ、キャベツを食べやすく切る。かまぼこ、玉ねぎは薄切り、にんじんは薄い短冊切りにする。豚肉は食べやすく切り、塩、こしょうを各少々ふる。
大きめの鍋にごま油大さじ1を入れて中火で熱し、豚肉を炒める。肉の色が変わったら、さつま揚げ、かまぼこを加えてさっと炒め、にんじん、玉ねぎも加えて炒め合わせる。キャベツ、もやし、コーンを加えてざっと炒め合わせ、水1.2ℓ、鶏ガラスープの素を加える。もちむぎ麺を入れ、煮立ったら牛乳を加えて塩少々で調味する。
器に麺と具を盛り、スープを注ぐ。好みでラー油をかける。

ちゃんぽん風 もちむぎ麺



もち麦ひとことメモ

もち麦の健康効果 その1 便秘解消

もち麦に含まれる水溶性食物繊維「-グルカン」は、腸内細菌の栄養源として善玉菌を増殖させ、同時に病気や老化の原因となる悪玉菌の増加を抑えてくれます。こうして善玉菌と悪玉菌のバランスを整えることで、腸の働きをよくなり、スムーズな排便を促します。つまり、便のかさを増す不溶性食物繊維と水溶性食物繊維の相乗効果で、もち麦は便秘解消に抜群のパワーを発揮するのです。便秘が解消すると余分な老廃物を排出できて体にはいいことづくし。肌荒れも改善され、美肌へと導かれる日も近いかも・・・。



「あそびのひろば」（ 申込不要）
 ドレミ 毎月第2木曜日
 12月12日(木) 10:00～11:00 八千種研修センター
 季節の歌を歌ったり、音に合わせてリズム遊び、身体遊びなどを楽しめます。(問い合わせ先：ともだちひろば)

おしゃべりティータイム

子どもと一日おだやかに過ごせる親になればいいな。
 (イライラしたとき、あなたはどのようにしていますか?)
 日時 1月21日(火) 10:00～11:30
 場所 文化センター 1階 和室
 おやつ もちむぎのおはぎ・もちむぎ茶
 食物アレルギーのある方は申込時にお知らせください。
 おやつ代として1人50円が必要です。
 申込締切 1月17日(金)
 同じお部屋で託児をします。おかあさん、お茶を飲みながら、しばしリフレッシュしませんか?
 (問い合わせ先：ともだちひろば)

地域支援活動 “すきっぷひろば”

地域の公民館に出向いての“すきっぷひろば”では、子どもといっしょに絵本やわらべうた遊びを楽しみながら、子育ての悩みを話したり情報交換したりして、親子のふれあい交流の場となっています。楽器あそびやリズムあそび、またミニデイとの交流もしています。本年度のすきっぷひろばは12月で終了します。来年度のご参加もお待ちしています。



心ほっこり 昔なつかし“伝承遊び”

こまやかるとに福笑い・・・子どもの感性や社会性を育む要素がいっぱい詰まった“伝承あそび”を地域の方といっしょに楽しみませんか?
 日時 1月17日(金) 10:00～11:00
 場所 文化センター 1階 小ホール
 対象 就学前の子どもとその保護者
 申込先 おひさまらんど
 定員 15組

にこにこ講座

～楽しい子育てでスマイルアップ～

にこにこひろばで子どもを遊ばせながら子育てのお話を聞きますか?
 日時 1月20日(月) 10:00～11:30
 場所 にこにこひろば
 講師 子育て応援隊 スマイルママ 岩木和子さん
 対象 就学前の子どもとその保護者
 申込先 にこにこひろば

簡単なおもちゃ作りに挑戦しませんか?

フェルトを貼り合わせるだけで、魚釣りのおもちゃができてあがり!
 日時 1月27日(月)・28日(火) 10:00～11:30
 場所 おひさまらんど
 対象 就学前の子どもとその保護者
 申込先 おひさまらんど
 定員 各日とも10組
 各日とも12月9日(月)から申込を受付します。



個別相談

毎月第3火曜日 10:00～14:00
 12月17日(火)・1月21日(火)
 場所：文化センター2階 和室
 個別相談員：大内和恵
 申込は下記の3施設で受付します。

おひさまらんど、にこにこひろばでは、幼稚園園庭でも遊べます。(受付必要)

ともだちひろば (西部子育て学習センター) 火～金曜日 9:00～16:00 文化センター2階 ☎22-7830 FAX22-2561	おひさまらんど (福崎子育て支援センター) 月～金曜日 9:00～17:00 土曜日 9:00～12:00 福崎幼稚園内 ☎22-2308 FAX22-2313	にこにこひろば (東部子育て学習センター) 月～木曜日 9:00～16:00 田原幼稚園内 ☎22-1058 FAX22-1058
--	--	--

年末は12月28日(土)まで、年始は1月4日(土)から開設します。

子育て支援に関することはEメール ko-shien@town.fukusaki.ne.jp

交通災害共済に加入しましょう！

～平成26年度分加入申込受付中～

交通事故は、いつ、どこで起こるか予測できません。万一に備えて、簡単な手続きで加入できる兵庫県市町交通災害共済にご家族みんなで加入しましょう。

市町交通災害共済制度

加入資格 ・町内に住んでいる方
 ・町内に在勤・在学の方
共済掛金 年額一人あたり500円
共済内容 交通事故で負った障害のうち、医師の治療を3日以上受けた場合、その程度によって4万円から100万円の見舞金を受け取ることができます。(悪質な法令違反や重大な過失がある場合は除きます。)
共済期間 平成26年4月1日～平成27年3月31日

新規加入者

住民生活課で加入手続きをしてください。掛金は現金納付となります。

継続加入者

本年度現金加入の方

組合から継続加入のお知らせが届きますので、住民生活課で加入手続きをしてください。

本年度口座振替登録済の方

組合から継続加入のお知らせが届きますので、登録内容をご確認ください。次年度の加入内容について変更がない場合は、特に手続きは必要ありません。2月28日に掛金が口座から引き落とされ、継続加入となります。加入内容や振替口座に変更がある場合は、住民生活課で手続きが必要です。

口座振替について

新規加入者及び本年度現金加入者で、口座振替を希望される方は、通帳と銀行届出印を持参のうえ、住民生活課へお越しください。26年度分は現金納付での加入となり、27年度分から口座振替が開始されます。(住民生活課)

善意

(株)ふくもと(代表取締役 福本巖様)から、高岡小学校七種太鼓20周年を記念して太鼓の保存維持にかかる備品購入等のために、金10万円を寄附していただきました。ありがとうございます。

お知らせ

information



文珠荘からのお知らせ

施設利用について
 宿泊のみの利用も可能となりました。一人でも宿泊していただけますので、ご利用ください。
 定休日は毎水曜日です。
 12月は29日(日)まで営業します。

年末・年始の休館日

12月30日(月)～1月4日(土)

臨時休館日

2月18日(火)

3月18日(火)

予約申込は、利用日の属する月の2か月前の初日から

嘱託・臨時職員募集

次のとおり嘱託・臨時職員を募集します。

職種

嘱託職

- ・一般事務補助員(障害者に限る)..... 1人
- ・障害認定調査員..... 1人
- ・老人ホーム支援員..... 2人
- ・老人ホーム栄養士..... 1人
- ・体育館施設管理員..... 2人
- ・図書館司書補助員..... 1人
- ・学校用務員..... 2人
- ・消費生活専門相談員..... 1人
- ・上下水道課作業員..... 1人

臨時職

- ・一般事務補助員..... 7人
- ・地域包括支援センター員..... 1人
- ・保育士..... 17人程度
- ・文化センター施設管理員..... 1人

受付期間 1月7日(火)～15日(水)

試験日(1次試験) 1月24日(金)

受験申込書の請求・問い合わせは、総務課人事係(内線222)へ。

約できます。(26年3月中の利用は1月5日からの予約となります。)

風呂のみの利用者は、午前10時から午後8時までに入館してください。タオルは各自ご持参ください。

文珠荘へは、巡回バスの利用をおすすめします。

文珠荘 ☎22・4051

(健康福祉課)

兵庫障害者職業能力開発校
 訓練生募集(第2回募集)

兵庫障害者職業能力開発校

では、平成26年4月入校の訓練生を募集します。
 対象者 身体障害者(所定の条件を満たす方)

募集科目

・OAシステム科

・OA事務科

・グラフィックアート科

・インテリアCAD科

訓練期間 1年間

選考日 2月5日(水)

受付期間 1月22日(水)まで

問い合わせ先

兵庫障害者職業能力開発校

☎072・782・3210

兵庫県の最低賃金改正

兵庫県内の事業場で働くすべての労働者（パートタイマー、アルバイト等も含む）に適用される最低賃金（時間額）が改正されました。

地域別最低賃金 平成25年10月19日発効

兵庫県最低賃金	時間額 761円
---------	-------------

特定(産業別)最低賃金
次の9業種については、特定(産業別)最低賃金(平成25年12月1日発効)が適用されます。

最低賃金の件名(適用業種)	時間額
繊維工業	762円
塗料製造業	884円
鉄鋼業	866円
一般機械器具製造業	847円
電気機械器具製造業、情報通信機械器具製造業、電子部品・デバイス・電子回路製造業	810円
輸送用機械器具製造業	882円
計量器・測定器・分析機器・試験機・測量機械器具製造業	812円
各種商品小売業	781円
自動車小売業	824円

靴下製造業については時間額761円(平成25年10月19日発効)が適用されます。
詳しくは、兵庫労働局労働基準部賃金課(☎078-367-9154)または最寄りの労働基準監督署へ。

障害のある方対象
NHK放送受信料の免除
免除基準に該当する方は、NHK放送受信料の免除が受けられます。
全額免除
手帳所持者が世帯構成員で、世帯全員が市町村民税(住民税)・非課税の場合
半額免除
視覚・聴覚障害者が世帯主、または重度の障害者(身体障害者(1級または2級)・知的障害者(A)・精神障害者(1級))が世帯主の場合

問い合わせ先
健康福祉課(内線354)

福崎町経営者協会創立40周年記念「新春講演会」開催
福崎町経営者協会では、創立40周年を記念して、人生は誰と出会うか!仕事は誰とやるか!人生を100倍豊かにする鍵は人にある!という「人間力」をテーマに講演会を開催します。
日時 1月18日(土)
14時~16時(開場13時)

30分)
場所 文化センター
大ホール
講師 中村文昭さん
(有クrofネカンパニー)
参加対象 どなたでも
参加費 無料(入場券が必要)
事前に入場券を配布します。
問い合わせ先
経営者協会事務局(福崎町商工会内)
☎22・0558

平成26年度兵庫県立但馬技術大学校学生募集
募集学科 建築工学科・機械制御工学科・情報工学科・自動車工学科
試験区分
一般入校試験(第2回)
試験日 1月25日(土)
募集期間 12月11日(水)~1月17日(金)
問い合わせ先
兵庫県立但馬技術大学校
☎0796・24・2233
一般入校試験(第3回)を2月22日(土)に行います。

す。
心理学・福祉・経済・歴史・文学・自然科学など、幅広い分野を学べます。この機会に放送大学で学んでみませんか。出願受付期間
2月28日(金)まで
資料請求・問い合わせ先
放送大学姫路サテライトスペース(イーグレひめじ内)
☎079・284・5788
ホームページ
<http://www.ouj.ac.jp>

スポーツ

スキー協会からのお知らせ
スキー・スノーボード教室
参加者募集!
【第1回目】 1月25日(土)
【第2回目】 2月15日(土)
場所 若杉高原おおよスキー場
参加費 3000円(保険料含む)
定員 25人(先着順)
参加資格 町内在住または在勤者
申込受付 1月12日(日)
(9時から第1体育館で受付)
電話申込不可。
2回とも、スキーとスノーボードの教室です。
貸スキー・ボードは別途費



優勝した中島チームのみなさん

用が必要。(2500円)
詳しくは、福崎町スキー協会・後尾(☎090・3656・2517)へ。
地域職域親善ソフトボール大会開催!
10月27日、第1グラウンドで「第55回地域職域親善ソフトボール大会」が開催されました。
秋晴れのもと、珍プレー好プレーが繰り広げられ、地域や職場の交流が図られた大会となりました。
結果は次のとおり。
優勝 中島
準優勝 凸版印刷
第3位 田尻つ州
第3位 エイトマン

第3期 健康スポーツ教室 参加者募集!

- 全教室とも参加料は500円です。
- 新規参加者はスポーツ保険に別途加入していただきます。
- 申込は、印鑑持参のうえ、参加料と保険料を添えて直接第1体育館へ。

問い合わせ先
第1体育館 教室担当
☎22-1153
(月曜日休館)

<健康スポーツ教室> 申込期間：12月13日(金)～25日(水)

教室名	期間	曜日	時間	対象	場所	定員
リフレッシュ体操教室	1月7日～3月4日 (2/11は除く)	毎火曜日	10:00～11:45	一般女性	第1体育館 球技室	30人
健康ソフトバレエ教室	1月10日～2月28日	毎金曜日	10:00～11:45			25人
朝のフィットネス教室	1月8日～2月26日	毎水曜日	10:15～11:45	誰でも可	第1体育館 トレーニング室	15人
夜のフィットネス教室	1月9日～2月27日	毎木曜日	18:00～19:20			
減量フィットネス教室			19:30～21:00			
トランポ・ロピックス教室	1月11日～3月1日	毎土曜日	18:30～19:45			

<健康教室> 申込は随時受付しています

教室名	期間	曜日	時間	対象	場所
いきいき教室	年間通して	第2・4火曜日	13:30～15:00	一般女性	八千種研修センター
にこにこスポーツ教室		第2・4木曜日			

短歌会

一点を見つめ刈田に白さぎの塑像のごとし残照のなか
多田千枝子

碧天の中空に舞ふ秋あかね柵田は熟るる黄金波うつ
井奥 輝明

煙への畦に踏みゆく彼岸花その赤さゆえ憐れみもたず
永井 健

落陽に向かう機影は金色の水引幕の竜とし見ゆる
山下 清市

山畑に飲たておえて風さやか帰るに惜しき西の空は
内山 嗣隆

秋植えの畑仕事に用意せしモンペ・帽子で夫のあとを追う
向井記美子

彼岸花赤あかと咲く遍路道「色即是空」旅は果てなし
山口 旭

杳き日の記憶にある様な匂ひたつ雨降る午后を文管あければ
大野八重子

俳句会

此の峠越ゆれば丹波蕎麦の花
松岡ちよの

吊橋のかすかに揺らく秋の風
志水はる子

駅で娘と別れし今宵十三夜
田原よし子

コンバイン稲穂の波をすくい
長尾美恵子

落ち鮎の下る川瀬にこぬか雨
橋本 栄

峡の里華やぎにけり柿すだれ
千家 栄子

柿の色見定めている農婦かな
柴田喜美子

愛犬と散歩も楽し十三夜
浦上 千秋

秋深み数珠の冷たき通夜の夜
藤岡 照代

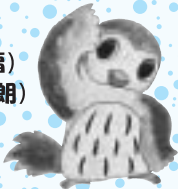
深秋や錆びて見つかる忘れ鎌
玉置 幸代

木の実独染廻す親子の日曜日
岸上加津美

行く秋や野原で拾う鶯の羽根
松岡 勝美



いつまでも
しあわせ(福)
ほがらか(朗)
福崎町



福崎町健康づくりキャラクター ふくちゃん

保健センターだより

細く長く 粘り強く 健康長寿を願って
大晦日には「年越しもちむぎ麵」で よいお年を...

No.308

11月3日 秋まつり食育イベント報告

レポート

その1 ふくさき食育ジャンボかるた大会

子どもたちもお母さんたちも大ハッスル
食育かるたを楽しみました



かるた大会結果

就学前の部

- 第1位 橋本なつ芽(福崎幼)
- 第2位 佐想明音(田原幼)
- 第3位 西田悠玖(日ノ本幼)

小学1・2年生の部

- 第1位 吉識穂乃香(八千種小)
- 第2位 日下部翔汰(福崎小)
- 第3位 大島 尊(田原小)

小学3・4年生の部

- 第1位 齋藤朋佳(田原小)
- 第2位 長澤 翼(田原小)
- 第3位 大島 月(田原小)

小学5・6年生の部

- 第1位 前田百音(福崎小)
- 第2位 森崎志桜里(福崎小)
- 第3位 安田千歳(八千種小)

一般の部

- 第1位 生信淳子(東大貫)
- 第2位 安田佳奈(余田)
- 第3位 森本礼子(桜)

食育かるたの絵札作成にご協力いただきました。(左から山田菜緒さん、井上奈保さん、佐藤由加さん)



入賞されたみなさん

その2 ふるさと味自慢

「ひみつのごちそうコーナー」大盛況！

地元でとれた新鮮な野菜や特産品を使った料理、昔なつかしい料理を10団体が出展。

大門かしわ飯や板坂の大根炊き、西治のどじょう汁、ふくさきコロッケなど、ふるさとの味をたくさんの方に楽しんでいただきました。



「もちむぎリゾット」おいしそうね！
野菜がいっぱいヘルシー



「いらっしゃい！」
「もちむぎかりんとうください。」
味噌風味が美味しさアップ

平成25年度 あすへの健康教室



～ 恐れなくて！がんの時代を生きる～

参加者募集！

日本人の2人に1人が「がん」になるこの時代...
友だちが、家族が、自分が「がん」を患って闘病生活を送っている、という方も多くなっています。「がん」を避けられない今、早く見つける、治療する、克服するなど、「がん」とともに生きるための知恵をいっしょに学びましょう。

時 間 14:00～16:00
場 所 保健センター2階 健康教室
第2回のみ文化センター小ホール
参加費 無料
申 込 12月26日(木)までに保健センターへ(電話可)
この教室は「健康づくりポイント」の対象事業です。

開催日 日程等は変更することがあります。

回	月日(曜)	テ マ	講 師
1	1月16日(木)	がんの患者を支える ～地域がん診療連携拠点病院におけるがん相談支援室の役割と現状～ がんという病気のとらえ方が変わってきています。この時代を生きるためには何が必要なかを考えましょう。	姫路医療センター がん相談支援室 がん看護専門看護師 北山奈央子
2	1月25日(土)	「合同講座」 食生活から 健康で美しくいきいきと 健康のもととなる食生活について、もう一度考えてみませんか。	名古屋経済大学 人間生活科学部 栄養学科講師 上延麻耶
3	2月13日(木)	がんになったら、早く見つけて楽に治療する ～胃がんを中心に！胃がん検診のいま～ 早期発見のためには検診を受けることが大切です。がんになりやすさをみることもできるようになりました。	公立神崎総合病院 副院長 高田孝好
4	3月5日(水)	支え合って生きていく ～がんとともに、より良く生きる～ がんを経験し、うまく付き合いながら生活されている方から、気持ちや支えとなった事柄など、体験をお伺いします。	ひょうごがん患者連絡会
5	3月25日(火)	運動習慣で、心と体を健やかに ～自力整体を体験しよう～ 病気にならないために、なっでもうまく付き合うために、適正体重の維持は大切です。自分に合った運動を見つけ、取り組みましょう。	自力整体ナビゲーター 四宮美華

町のせんせい「健康ひとことコラム」
第3回 虫歯について
中安歯科クリニック
中安博之 先生

歯科に関する健康コラムは今回が最初なので、虫歯についてのお話をさせていただきます。

虫歯とは、歯に対して起こる細菌感染症、簡単に言うと、口の中のさまざまな細菌の中で主にミュータンス菌(お子さんに説明する時には虫バイキンと呼んでいます)が、飲食物の中の糖分をエサにして増殖し、ネバネバした物質を作り出し、歯の表面に付着します。これを歯垢(プラーク)と呼びますが、このプラークの中で細菌が多量の酸を作り出し、歯の組織を溶かしてしまう病気なのです。

虫歯にはいろいろと段階があつて、その状態により治療も異なります。歯磨きだけで改善するものもあれば、抜歯しないとダメなものまでさまざまです。もちろん、早く見つけて正しく治療することが重要ですが、経験された方も多いと思いますが、治療したところが何年か経つと、また同じ部分が虫歯になってくることがあります。一度破壊された歯の組織は、健全な歯より歯質が弱く、細菌が集まりやすく、磨き残しも多いため、治療後にしっかりと予防できないと再び次の段階の虫歯になってしまふのです。年齢や環境によつても異なりますが、虫歯になってしまうリスクは歯の根がある限り続きます。今回、残念ながら予防について詳しくお話できませんが、大切なのは正しい知識や良い習慣を身につけること、そして、歯に関心を持つということなのです。

ちなみに、産まれたばかりの赤ちゃんの口の中には虫歯を作るミュータンス菌は存在しません。ご家族、身近な人により箸やスプーンなどを介した唾液を通じて、または愛情のこもったキスからも虫バイキンが赤ちゃんのお口の中に入ってしまうのです。これが細菌感染症なのです。注意しましょうね。



保健センター12月定例行事予定

内容	月日(曜)	対象	場所	受付時間
一般健康相談	12/9(月)	一般希望者	保健センター	9時30分～11時
母子健康手帳交付	月～金	妊婦		8時30分～17時
歯科相談	12/24(火)	一般希望者		14時15分～14時30分
		乳幼児希望者		13時30分～14時
すくすく相談	12/9(月)	乳児希望者		10時30分～11時30分
		幼児希望者		13時30分～15時
1歳お誕生相談	12/9(月)	H24.12月生まれ児		9時30分～10時
3か月児健診	12/25(水)	H25.9月生まれ児		13時15分～13時45分
4か月児健診	12/17(火)	H25.8月生まれ児		13時15分～13時45分
10か月児のあばばクラブ	12/25(水)	H25.2月生まれ児		9時45分～10時
3歳児健診	12/18(水)	H22.10・11月生まれ児	13時30分～14時	

予防接種	* 小児肺炎球菌ワクチンが11月1日よりプレベナー7価からプレベナー13価に変更になりました。接種間隔等は変更ありませんので、引き続き接種を進めてください。
	* 二種混合・三種混合・四種混合・日本脳炎・ポリオ・ヒブ・小児用肺炎球菌・子宮頸がん予防接種は、接種間隔に気をつけましょう。
	* 麻しん風しん混合(MR)予防接種は、接種期間が1年間です。忘れず早めに接種しましょう。
	1期(1歳から2歳の間) 2期(就学前1年の幼児)

年末年始救急医療情報

～気になる症状がある場合は早めの受診を～
 年末年始の期間中は休診する医療機関も多いため、お子さんのようすが「いつもと違うな」「体調が悪そう」と感じたら、かかりつけ医や近隣の医療機関の早めの受診を心がけましょう。

子どもの急な病気で医療機関を受診すべきか悩んだ時はご相談ください。

電話相談窓口

	兵庫県小児救急医療	姫路市救急医療(小児科)
電話番号	8000 ダイヤル回線、IP電話の方は 078-731-8899 <small>はきはきゆうきゅう</small>	<small>ふくつう しんばいなし</small> 079-292-4874
時間	月～土曜 18:00～24:00 日曜・祝日、12/30～1/3 9:00～24:00	月～土曜 20:00～24:00 日曜・祝日、12/31～1/3 9:00～18:00 20:00～24:00

チャレンジしよう!朝ごはん



庄 菜さん(福崎東中学校3年当時)の作品
ヘルシー!簡単!日本のちよつと変わった朝ごはん!



エリンギの蒸し煮

材料 ・エリンギ1/2パック
 A 酒大さじ1/4 しょうゆ大さじ1/4
 みりん大さじ1/2 粉末だし少々
 ・青ねぎ(小口切り)少量
 作り方 エリンギを5mmの厚さぐらいのたて切りにする。
 をフタ付きの小鍋に入れて、少量の水とAを加えて火にかける。(中火!)
 ときどきかきまぜる。エリンギがくたっとなって色がついてきたら皿に盛り付ける。
 青ねぎを散らせば完成!

長いものみそ汁

材料 ・水、粉末だし(お好みで) ・みそ(お好みで)
 ・長いも60g ・とろろこんぶ少量
 作り方 何も入っていないみそ汁を作っておく。
 長いもの皮をむいて、すりおろす。
 にすりおろした長いもを入れる。
 食べる前にとろろこんぶを少量のせる。

なっとうオムレツ

材料 ・卵1個(大きいサイズ)
 A 牛乳大さじ1/2 塩こしょう少々
 砂糖小さじ1/2 粉末だし少々
 ・サラダ油適量 ・市販の納豆1/2パック
 ・プチトマト4個(お好みで!)
 作り方 納豆には付属のタレ、からしを加えて味をつけておく。
 卵はボウルに入れ、Aで味つけをする。
 フライパンにサラダ油をひき、卵を焼いて、中に納豆を入れ包む。
 皿にオムレツを盛りつけ、最後にプチトマトを添える。+白飯も!

ぜひ作ってみてください、どれもとても簡単なので、

年末年始の当番医

月日	医院名	所在地	電話	科
12	29 神崎総合病院	神河町粟賀385	32-1331	内・外
	30 神崎総合病院			内・外・小
	31 山田医院	西田原1430-3	22-5305	内
1	1 マサキ医院	西田原104	23-0010	内
	2 神崎総合病院	神河町粟賀385	32-1331	内・外・小
	3 大野整形外科	市川町西川辺612	26-3303	整形

開院時間：9:00～17:00

福崎町民憲章

- 一、恵まれた自然を生かし、住みよい、調和のとれた町をつくりましょう。
- 一、豊かな伝統と歴史を守り、教養を深め、香りがかい文化の町をつくりましょう。
- 一、人を大切にし、みんなで助けあい、豊かな心がふれあう町をつくりましょう。
- 一、心と体をきたえ、健康で、明るく楽しい町をつくりましょう。
- 一、くふうと努力を重ね、生きがいある、未来をひらく町をつくりましょう。

施設電話案内

役場・教育委員会 ☎②0560
 エルデホール ☎③1655
 文化センター ☎②3755
 図書館 ☎②3790
 生活科学センター ☎②4977
 体育館 ☎②1153
 西部子育て学習センター ☎②7830
 福崎子育て支援センター ☎②2308
 東部子育て学習センター ☎②1058
 サルビア会館 ☎②5848
 もちの木会 ☎②1564
 保健センター ☎②0560
 文珠荘 ☎②4051
 春日ふれあい会館 ☎②5805

社会福祉協議会 ☎③0300
 第1デイサービスセンター ☎③0310
 第1在宅介護支援センター ☎③0800
 第2デイサービスセンター ☎②6663
 第2在宅介護支援センター ☎②7134
 ホームヘルプステーション ☎②7135
 シルバー人材センター ☎③1811
 もちむぎのやかた ☎③1500
 スポーツ公園 ☎③1292
 老人ホーム ☎②0412
 青少年野外活動センター ☎③0609
 給食センター ☎②0710
 歴史民俗資料館 ☎②5699
 柳田國男・松岡家記念館 ☎②1000



新任職員が行く!

学問成就の道

鈴ノ森神社と北野天満神社は学問成就や合格祈願のスポットとして知られています。そのふたつの神社を結び「学問成就の道」を存じますか。名前を聞くと、なんだか歩くだけで頭がよくなりそうな夢のような道を想像してしまいます。実際に学問成就の道を歩いてきました。



鈴ノ森神社



柳田國男生家のすぐ近くにある鈴ノ森神社は、柳田國男・松岡家兄弟の氏神であると言われており、合格祈願に絵馬を奉納するといわれています。また、北野天満神社には、撫でると頭がよくなると言われている撫で牛があります。なるほど、学問成就の道を通じて2つの神社を参拝すると、合格祈願や学問成就祈願のご利益が倍増するようになっています。道中には、短歌の森があったり、辻川山の山頂展望台ではきれいな福崎町の景色を見ることができたりと楽しく散策することもできました。



撫で牛

(塩見浩幸・長尾正樹・岡本美菜子・斉藤夏季)
 これから受験生は受験シーズンに突入しますが、時には外に出て自然の中で頭をすっきりさせるのもよいですよ。

表紙写真の説明

高岡小学校の七種太鼓が20周年を迎え、11月16日、記念発表会が小学校体育館で行われました。地域のみなさんをはじめ、卒業生やなつかしい先生方が見守るなか、子どもたちは練習の成果を發揮してすばらしい演奏を披露しました。力強い太鼓の音とかげ声に会場は大盛り上がり! 観客席からは惜しみない拍手がおくられました。

(福崎町広報委員会・内線221)

町民のうごき

世帯数	7,274世帯	人口	19,527人
男	9,321人	女	10,206人
転入	38人	転出	52人
出生	13人	死亡	16人
平成25年10月末現在			