



おなかの中の赤ちゃん

福崎小学校2年(当時)

垣なな子

先しゆうの月よう日に、お母さんのおなかに赤ちゃんがいることがわかった。びょういんの先生は、女の子だと言っていたよ。わたしは、すぐうれしかった。お母さんはないていた。うれしかったんだらうな。

これで家ぞくが五人になった。わたしの妹の妹だ。

みんな、名前をいっしょうけんめいに考えている。わたしは、

「ふじ子がいいかな。ゆり子がいいかな。」

と、言った。
わたしは、赤ちゃんが大きくなって元気に生まれて来てほしい。わたしはお母さんのおなかに、
「早く生まれて来てね。楽しみにまつているからね。」
と、言った。

わたしもお母さんになったら、つらいのかな。妹のことを思い出した。お母さんはこう言っていた。

「やす子は、おなかの中でしかけやつたんや。それから、きんきゆうしゅじゅつをしてたすかつたんや。大へんやつたんやで。」

つぎの赤ちゃんは元気に生まれて来てほしいな。わたしはそれをねがっています。

わたしは妹の名前はゆり子がいいな。
楽しみにまつているからね

トイレそうじ名人

田原小学校6年(当時)

井神琉聖

四年生までは、トイレそうじはしたことがありませんでした。見ているとしんどそう
で、

「トイレそうじになったら、いやだな。」

と言っていました。

五年生でそうじ場所を決めるときに、トイレそうじにだれも手を挙げなかったので、やってみることにしました。

二階のトイレそうじに決まりました。いやだと思っていたけれど、やってみると、きたなかつたところがきれいになって、達成感がありました。

六年生になって、そうじはまたトイレを選びました。場



高岡小学校2年(当時) 宮下大輝



八千種小学校2年(当時) 篠瀬くらら



福崎西中学校2年(当時) 澤井魁斗

所は、一階のトイレです。ここは、一番たくさんの人が使うし、一年生がよく使うからです。一年生のためだったら、がんばろう。そう思って選びました。

きつとすぐよくよこれていると思いつながら、そうじに行きました。

「もう、よこれすぎ。」

「ああ、こどもかあ。」

思わず、言ってしまった。

まず最初に、ゆかをほうきではきます。たくさんトイレレットペーパーが散らかっているときもあります。次に、

小便器をみがきます。便器の上や下にごみがあって、みがかのに力がいらいます。次は、

大便器です。特に和式は、大変です。はみ出していたり、流していかないこともあります。でも、ぼくはがんばっています。一年生は、まだトイレ

の使い方も慣れていないし、よけいにきれいにしてあげないといけないと思っっています。「一年生のために、きれいにするぞ。」

友だちとこう言いながらがんばっています。今は、暑くてそうじが終わると、あせをかきます。終わった後は、とても達成感があります。

そうじをがんばっていると、うれしいことがあります。

それは、一年生と仲良くなつたことです。出会ったら、ばいばいと手をふるようになりました。昼休みに、おにごつ

こやかくれんぼをしたり、ドッジボールをしたりして、一しよに遊ぶことが多くなりま

した。どんどん一年生の友だちが増えてきて、一階へ行くのが、とても楽しみです。

これからも一年生やみんなのために、トイレそうじをが

人権標語

んばりたいです。ぼくは、トイレそうじの名人だと自分で思っています。二期期のそうじ場所も、トイレそうじを選ぼうと思っています。

ありがとう 聞いたみんなの笑顔咲く

福崎小学校4年(当時) 井上孝康

「大丈夫？」 困っている子に優しい言葉

田原小学校6年(当時) 大西空穂

さしのべて！ その手で人は救われる

福崎東中学校1年(当時) 松岡亜依

その言葉 相手の心に深い傷

福崎西中学校2年(当時) 山本達輝

最近の オレオレ詐欺の手口

〔相談〕

県外に住む一人暮らしの息子から、「です」と息子の名前で電話がかかってきた。息子の声はつぶれてガラガラ声だったので、「その声どうしたの?」と聞くと、「風邪を引いた。しんどいから明日会社を休む。会社に連絡したいけど携帯を忘れたので、会社から電話がかかってきたら休むと言って。このことは誰にも言わないで」と言ったので、早く風邪を治すと言った。

翌日息子を騙る電話があった。「誰かいるか」と言うので、警察が張り込んでいたが「一人や」と答えた。「投資で損をした。会社に立て替えてもらっているが、返すことが出来ない」と言う。既に「サギ」と分かっていたので、冷静に対処できた。

よく新聞などで振り込め詐欺で騙される人のニュースがあるが、自分は絶対大丈夫だと思っていた。しかし、一人暮らしの息子が、本人の名前を名乗り電話をかけてくると信じてしまうのは当然。これでは騙されるのは無理ないと思った。情報提供する。
(70歳代女性)

〔処理〕

この相談は、タイミング良い娘さんからの電話で騙されずに済みました。

一人暮らしの息子を思う母と、息子を装う人物が1本の電話で繋がってしまった事案です。

今後の予防策として、言葉を決めたとのこと。
また知らない電話番号に出ないなど、電話対策するようには伝えました。

〔アドバイス〕

この事案では高校の卒業名簿が悪用されていたことがわかりました。

最近では、ATMから振り込ませずに、「受け子」と呼ばれる人物が自宅近くに来てお金を受け取るケースが増えています。

兵庫県内で年間137件、60億円平成28年度途中集計)の被害が発生しており、件数、被害額とも毎年上昇しています。

我が子など身内のことになれば、冷静な対応は難しいものです。

被害を防ぐためには、電話に出ないことです。電話を常時留守番電話に設定しておくのも一つの方法です。

また、「自分も騙される可能性がある」と言うことを忘れないようにしましょう。

怪しいと思ったら、すぐ電話を切って、本人に確認してください。身近な方やセンターにも相談してください。

消費生活の相談や問い合わせ、苦情は、神崎郡消費生活センターへ
(☎22・4977)

秘密厳守 相談は無料
相談日時 火・金曜日
9時～16時

神崎郡消費生活センターは、文化センターの敷地内にあります。

(月曜日は休館日)

平成29年度のテーマ

5月は「消費者月間」5月30日は「消費者の日」 行動しよう 消費者の未来へ

●平成28年度相談状況

相談受付件数

苦情	235件	85.1%
問合せ	41件	14.9%
要望	0件	0.0%
合計	276件	100%

相談受付方法

来訪	114件	41.3%
電話	162件	58.7%
合計	276件	100%

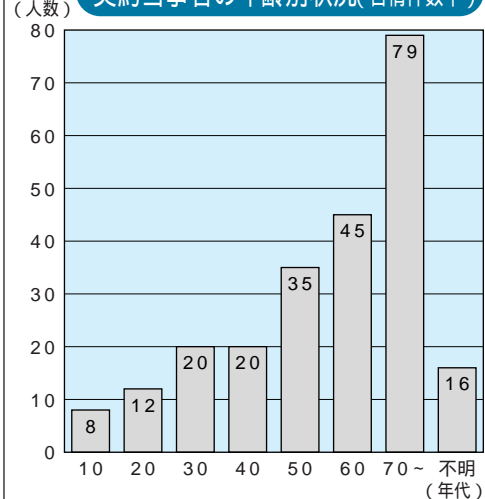
契約当事者の性別等(苦情件数中)

男性	101人	43.0%
女性	121人	51.5%
団体	6件	2.5%
不明	7人	3.0%
合計	235件	100%

苦情の種類(多い順)

- 1 放送・コンテンツ等
- 2 インターネット通信サービス
- 3 工事・建築・加工
- 4 健康食品
- 4 商品一般
- 4 役務その他
- 7 レンタル・リース・貸借
- 7 移动通信サービス
- 9 飲料
- 10 生命保険

契約当事者の年齢別状況(苦情件数中)



税務課からのお知らせ

問い合わせ先 内線342

軽自動車税(町税)の納期限は5月31日(水)

軽自動車など(一般の軽自動車のほか、原動機付自転車、小型特殊自動車や二輪の小型自動車を含む)を所有している方の税金の納期限は、5月31日です。

賦課期日(4月1日)現在、軽自動車などをお持ちの方は、5月11日に発送する軽自動車税納税通知書で、納期限までに町の指定金融機関または郵便局で納税してください。口座振替の申し込みをされている方については、5月31日に振替しますので、ご注意ください。

なお、軽自動車税の領収書は、車検時の納税証明書にもなりますので、大切に保管してください。

軽自動車税の減免

心身に障がいがあり歩行が困難な方のために使用する軽自動車について、申請すれば、障がいのある方1人に対して1台に限り軽自動車税の減免を受けることができます。

対象となる軽自動車は、障がいのある方または障がいの

ある方と生計を一にする方が所有される軽自動車でも、もっぱら障がいのある方のために継続的に使用されている軽自動車です。(県における自動車税について減免を受けられている場合は、軽自動車税の減免を受けることができます。)

申請に必要なもの
身体障害者手帳など障がいの程度を証明できる書類
自動車検査証(原付等については標識交付証明書)
本人または生計を一にする人の運転免許証
印鑑

減免申請書(役場税務課にあります)
個人番号確認のための必要書類
本人提出の場合 「個人番号カード」または「通知カード+身分証」
代理人提出の場合 納税義務者の個人番号カードまたは通知カードの写し 委任状 代理人の身分証
申請期限 5月31日(水)

自動車税の減免に関する問い合わせ先
姫路県税事務所
079-281-9104

自動車税の納期限は5月31日(水)です お忘れなく! - 兵庫県・姫路県税事務所 -

平成29年度 軽自動車税の税額について



軽自動車税の税額の変更について

原動機付自転車・二輪車・小型特殊自動車

車種	種別	H28年度からの税額
原動機付自転車	50cc以下	2,000円
	50cc超～90cc以下	2,000円
	90cc超～125cc以下	2,400円
	ミニカー50cc以下	3,700円
二輪の軽自動車(125cc超～250cc以下)		3,600円
二輪の小型自動車(250cc超)		6,000円
小型特殊自動車	農耕作業用(トラクタなど)	2,400円
	その他(フォークリフトなど)	5,900円

軽自動車(三輪、四輪以上)

車種	H27.3.31以前に初度検査をした車両		H27.4.1以後に初度検査をした車両		初度検査から13年を経過した車両(重課)
	三輪	四輪以上	三輪	四輪以上	
三輪	3,100円	3,900円	4,600円		
四輪以上	乗用	営業用	5,500円	6,900円	8,200円
		自家用	7,200円	10,800円	12,900円
	貨物	営業用	3,000円	3,800円	4,500円
		自家用	4,000円	5,000円	6,000円

初度検査年月は自動車検査証をご確認ください。

平成15年10月14日以前に初度検査を受けた車は、その年の12月に検査を受けたものとみなします。

軽自動車税のグリーン化特例

平成28年4月1日から平成29年3月31日までに初度検査を受けた四輪以上及び三輪の軽自動車、排出ガス性能及び燃費性能の優れた環境負荷の小さいものに「グリーン化特例」が適用されます。

車種	特例	特例	特例		
四輪以上	乗用	営業用	1,800円	3,500円	5,200円
		自家用	2,700円	5,400円	8,100円
	貨物	営業用	1,000円	1,900円	2,900円
		自家用	1,300円	2,500円	3,800円
三輪	1,000円	2,000円	3,000円		

特例 電気自動車、天然ガス自動車(平成21年排出ガス10%低減)
特例 乗用... H17年排出ガス基準75%低減(以下) かつH32年度燃費基準+20%達成車
貨物... かつH27年度燃費基準+35%達成車
特例 乗用... かつH32年度燃費基準達成車
貨物... かつH27年度燃費基準+15%達成車
各燃費基準の達成状況は自動車検査証の備考欄に記載されています。

平成29年7月から 高齢期移行者医療費助成事業を 創設します (老人医療費助成事業は廃止します)

65歳から69歳の方で、所得がないことから自立できない方と、一定の所得以下で身体的理由等から日常生活動作が自立できない方(要介護2以上)を特別な配慮が必要な方として医療費助成制度を創設します。

対象となる方(誕生日が昭和27年7月1日以降の方)

区分	要件
	市町村民税非課税世帯で、世帯全員に所得がない方(年金収入80万円以下かつ所得なし)
	市町村民税非課税世帯で、本人の年金収入を加えた所得が80万円以下であり、かつ要介護2以上の方

負担限度額

区分	負担割合	負担限度額
	2割	外来 8,000円、入院等 15,000円
		外来 12,000円、入院等 35,400円

老人医療の廃止に伴う措置

次の要件を満たす場合、70歳になるまで引き続き助成を受けることができます

対象となる方(誕生日が昭和22年7月2日から昭和27年6月30日の方)

区分	要件
	市町村民税非課税世帯で、世帯全員に所得がない方(年金収入80万円以下かつ所得なし)
	市町村民税非課税世帯で、本人の年金収入を加えた所得が80万円以下の方

負担限度額

(1) 誕生日が昭和24年7月1日から昭和27年6月30日の方

区分	負担割合	負担限度額
	2割	外来 8,000円、入院等 15,000円
		外来 12,000円、入院等 35,400円

(2) 誕生日が昭和22年7月2日から昭和24年6月30日の方

区分	負担割合	負担限度額
	1割	外来 8,000円、入院等 15,000円
	2割	外来 8,000円、入院等 24,600円

問い合わせ先 健康福祉課(内線356)

町税の納付には、便利で確実な 口座振替制度をご利用ください!

口座振替を利用すると、税金を指定の口座から自動的に引き落とし、納付することができます。納期限や納め忘れを気にすることなくたいへん便利です。

口座振替を希望される方は、納税通知書または納付書・通帳・届出印を持って福崎町指定金融機関で手続きをしてください。なお、手続きをされてから口座振替開始まで約2か月かかります。

また、現在、口座振替を利用されている方で、振替口座や引落とし方法(一括・月ごと)を変更される方も、金融機関への届け出が必要です。早めのお手続きをお願いします。 税務課 収納係(内線342)

臨時福祉給付金(経済対策分) の申請受付は 5月16日(火)からです



該当すると思われる方へは、5月中旬に申請書等を送付します。同封の書類をご確認いただき申請してください。

平成26年4月からの消費税率の引き上げに伴い、所得の少ない方々の負担を軽減するため、国の経済対策の一環として、臨時福祉給付金(経済対策分)を支給します。

支給対象者

平成28年1月1日において、福崎町の住民基本台帳に登録されている方
平成28年度分の町民税(均等割)が課税されていない方

ただし、平成28年度の町民税(均等割)の課税者に扶養されている方や生活保護の受給者などは対象外となります。

支給額

支給対象者1人につき 15,000円(1回限り)

申請受付期間

5月16日(火)~8月31日(木)
(役場開庁日の8:30~17:15)

申請方法

健康福祉課に申請書を持参もしくは郵送(当日消印有効)

申請・問い合わせ先

健康福祉課 臨時福祉給付金係(内線351)

給付金を装った「振り込め詐欺」や不審な電話・メールにご注意ください。

平成29年度 町県民税の課税証明書の 発行について(お知らせ)

平成28年1月1日から12月31日までの1年間の所得に対する町県民税(住民税)の課税証明書は、次の日程で発行できます。

納付方法	発行開始日
特別徴収の方 (給与から天引きの方)	5月8日(月)
普通徴収の方 (納付書、口座振替の方)	6月16日(金)
特別徴収対象者で、年金からの天引きもある方	6月16日(金)



農業委員会 だより

平成28年度の農地法3・4・5条関係の 申請・届出状況をお知らせします

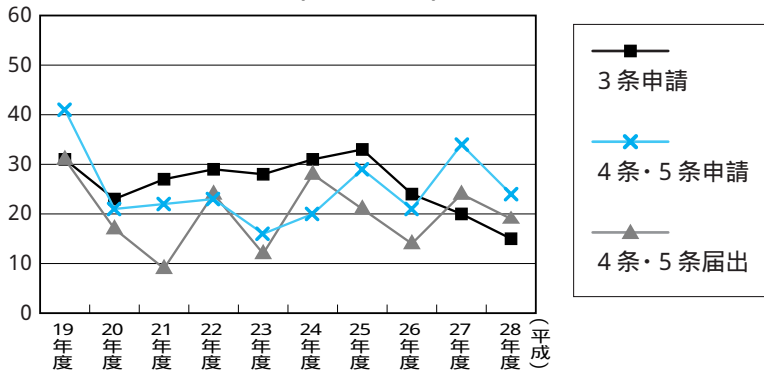
ここ2～3年では、農地法3条の申請件数、対象面積ともに減少傾向にあります。農地法4条、5条の申請、届出件数はそれほど大きな変動はありませんが、面積はやや増加傾向にあります。

項目	件数	面積(㎡)
農地法3条申請 (農業をする目的での農地の売買、貸借)	15件	17,415
農地法4条申請・5条申請 (市街化区域以外の農地転用)	24件	14,385
農地法4条届出・5条届出 (市街化区域内の農地転用)	19件	10,096

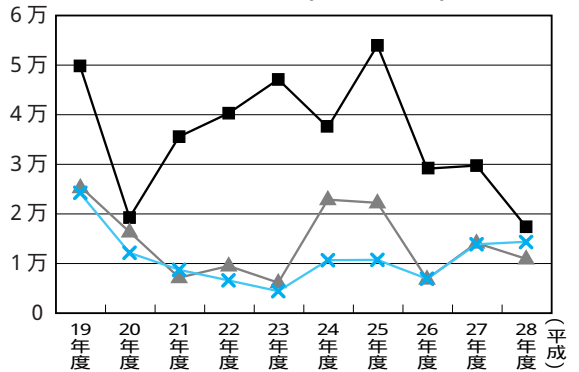
福崎町農業委員会の定例総会は毎月20日前後に開催します。

農地法に関する各種申請・届出の締切日は毎月5日です。(5日が閉庁日の場合は翌開庁日)締切を過ぎると、翌月扱いになりますので、ご注意ください。

申請・届出件数の推移(単位:件)



申請・届出面積の推移(単位:㎡)



問い合わせ先 福崎町農業委員会事務局(農林振興課内・内線313)

新たに年金を受け取れる方が増えます

受給に必要な資格期間が25年から10年に短縮

平成29年8月1日から

新たに年金を受け取ることができる、資格期間が10年以上25年未満の方には、平成29年7月までに日本年金機構から『年金請求書』が送付されます。

【資格期間とは?】

国民年金の保険料を納めた期間や免除された期間
サラリーマンの期間(船員保険を含む厚生年金保険や共済組合等の加入期間)
年金制度に加入していなくても資格期間に加えることができる期間(「カラ期間」と呼ばれる合算期間)
これらの期間を合計したものが「資格期間」です。

【受給できる年金額は?】

保険料を納めた期間に応じて変わります。
保険料を納めた期間が長ければそれだけ年金額が多くなります。40年間保険料を納付された方は満額を受け取れます。10年間の納付では、受け取る年金額は概ね4分の1になります。

【年金請求書が届いたあとの留意事項】

年金請求書は、添付書類とともに年金事務所や街角の年金相談センターの窓口へ持参してください。
ご自身の加入履歴が、国民年金第1号被保険者期間だけの方は、住民生活課の窓口でも受付します。
年金事務所の窓口は大変混雑することが予想されますので、予約相談をご利用ください。お申し込みは「ねんきんダイヤル」で行っています。予約の際は、年金手帳など基礎年金番号がわかるものをお手元に準備してください。

「ねんきんダイヤル」 ☎0570-05-1165
050で始まる電話でおかけになる場合は、☎03-6700-1165
月曜日(月曜が休日の場合は休日明けの初日) 8:30~19:00
火曜日~金曜日 8:30~17:15
第2土曜日 9:30~16:00
土日祝日(第2土曜日を除く)、12/29~1/3はご利用できません。

問い合わせ先 姫路年金事務所(☎079-224-6385)、住民生活課(内線374)

こくみんねんきん