

# お知らせ

information

## のじぎく文芸賞募集

兵庫県と公益財団法人兵庫県人権啓発協会では、人の優しさや思いやり、支え合うこととの素晴らしさなど、人権文化の創造や人権課題の解決に関する内容が描かれた文芸作品（小説、随想（手記・作文）、詩、創作童話）を募集しています。

応募資格 兵庫県内在住、在勤、在学の人

応募作品 インターネット上を含む未発表・未投稿の自作の作品に限る（字数制限あり）

応募方法 郵送に限る

応募期限 9月10日（金）

※当日消印有効

応募・問い合わせ先  
（公財）兵庫県人権啓発協会  
☎078・242・5355

「アルバイトの労働条件を  
確認よう！」キャンペーン  
実施中（4～7月）

使用者のみならず、アルバイトを雇用する際に、左記の事項に留意してください。

重要事項

①アルバイトを雇うとき、書面による労働条件の明示が必要です！

②学業とアルバイトが両立できるように、勤務時間のシフトを適切に設定しましょう！

③アルバイトも労働時間を適正に把握する必要があります！

④アルバイトに、商品を強制的に購入させることはできません。また、一方的にその代金を賃金から控除することもできません。

⑤アルバイトの遅刻や欠勤等に対して、あらかじめ損害賠償額等を定めることや労働基準法に違反する減給制裁はできません。

問い合わせ先  
兵庫労働局雇用環境・均等部  
指導課

☎078・367・0820

平日夜間・土日祝の相談は労働条件相談ほっとラインへ

☎0120・811・610

「しごと」と「こころ」の  
相談会の開催について

しごとでストレスを抱え、

こころが疲れていませんか？

しごとの集中力が下がった、

作業のミスが増えた、イライラしやすくなった・・・

一度相談してみませんか？

相談員 兵庫県精神障害者就

労支援事業所連合会会長 野

村浩之

日時 7月15日（木）

18時～21時

※事前予約が必要ですよ

問い合わせ・申し込み先

福岡市障がい者基幹相談支援

センター（健康福祉課内）

内線353

ファックス22・5980

メール

kikan@town.fukuaki.lg.jp

（健康福祉課）

## 自宅がキャンパス

### 「放送大学」学生募集

放送大学はテレビなどの放送

送を利用して授業を行う通信

制大学です。このたび202

1年度第2学期（10月入学）

の学生を募集します。大学や

大学院の授業科目を1科目か

ら気軽に学べるチャンスです。

この機会に放送大学で学んで

みませんか。

出願受付期間  
第1回 8月31日（火）まで  
第2回 9月1日（水）～14日（火）

資料請求・問い合わせ先

放送大学姫路サテライトス

ペース（イーグレひめじ内）

☎079・284・5788

放送大学ホームページ

<https://www.ouj.ac.jp>

## 令和3年度

### 第2回警察官募集

#### 募集人員

##### ■一般区分

・男性警察官A 46人

・男性警察官B 111人

・女性警察官A 15人

・女性警察官B 15人

■特別区分（性別不問）

・サイバー捜査 4人

・武道（柔道・剣道） 4人

（A）大学卒業又は令和4年

3月までに卒業見込みの人

（B）A区分以外の人

※新型コロナウイルス感染症

等の情勢により変更する場合

があります。

応募方法

インターネット申請

7月26日（月）～8月17日（火）

（最終日の午後5時までの受

信有効）

試験日  
9月18日（土）

問い合わせ先  
福岡警察署 警務係  
☎23・0110

## スポーツ

### カヌー教室参加者募集！

大自然の中でカヌーに乗って遊びませんか。初めての人には乗り方から指導しますので、誰でも簡単に乗れるようになります。

日時 8月8日（日）

9時～12時

場所 青少年野外活動センター

対象 小学4年生～一般

募集人数 各15人（先着順）

申込 7月17日（土）から

参加費 500円

問い合わせ先 第1体育館

☎22・1153（月曜日休館）

スポーツ推進委員会からの  
お知らせ

### 「健康セミナー」開催

健康や身体づくりを中心としたセミナーを開講します。

第2回目は「いつまでも楽しい毎日！」をテーマに認知

症予防コグニサイズを行います。

## 観光協会クリーン作戦

今年も七種山、辻川山、日光寺山、春日山周辺のごみ一掃をめざして、クリーン作戦を実施します。みなさんのご協力をお願いします。新型コロナウイルス感染防止の観点からマスクの着用とソーシャルディスタンスのご協力をお願いします。

日時 7月17日(土) ※小雨決行  
6:50～(1時間程度)

集合場所

- 福崎地区…青少年野外活動センター前
- 田原・八千種地区…柳田國男・松岡家記念館前

持ち物 手袋・帽子・鎌など

※軍手・火ばさみ・ごみ袋は協会を用意します。

(福崎町観光協会)

新型コロナウイルス感染拡大防止のため、8月に開催を予定していました自治会親善ソフトボール大会は、中止とします。

問い合わせ先 第1体育館  
☎22・1153(月曜日休館)

「自治会親善ソフトボール大会」中止のお知らせ

日時 8月28日(土)  
10時～11時30分

場所 文化センター小ホール  
定員 30名

申込 第1体育館で受付。電話申込み可。

募集期間 7月17日(土)から準備するもの 運動のできる服装、運動靴、タオル、飲物

問い合わせ先 第1体育館  
☎22・1153(月曜日休館)

## マイナンバーカードの申請・受け取り 休日受付窓口を開設します 事前予約制

平日の昼間にマイナンバーカードの申請や受け取りに来庁することが困難な人のために休日に申請窓口を開設します。

日時 7月24日(土)・8月15日(日) 9:00～16:00

場所 住民生活課

問い合わせ先 住民生活課 町民窓口係 (内線371)

## 短歌会

家なれば酒の自粛も無用なり焼酎の湯割り  
たつぷりと呑む  
安田 正

モーニングコーヒー飲みつつ友らとの話題  
はいつもクスリかぐちか  
尾上 定信

菜の花の四国ほつほつ歩きたし遍路姿の姉  
に従い  
久野 盈

新聞の星古いを読むなれど諫めの言葉すぐ  
に忘るる  
松岡 澄子

明日は明日、今日は今日よと喜ばむ日暮れ  
のチャイム大きく鳴れり  
大野八重子

今日山椒明日は三つ葉と日を変えて朝餉の  
汁に春の香愉し  
中村 正剛

藤の花高々と木木に巻きつきて花房垂るる  
神社の森に  
小山 満

早蕨の酢の物みそ汁春の香を卓に立たせて  
独りの夕餉  
岡田恵美子

絹莢やアスパラガスに苺とり出掛けなくと  
も元氣もらいて  
山本 彬

広縁は老いし二人のサンルーム視野いつぱ  
いにひつじ雲ゆく  
内山 嗣隆

## 俳句会

ささやかな筍ご飯母忌日  
石川 晃美

娘と母と見まちがえる更  
衣  
柴田喜美子

峠越え 喫茶の窓より 五月  
風  
千家 栄子

踏む音も さやかな山路 笹  
落葉  
橋本 栄

竹葉散る 古材積み上ぐ屋  
敷跡  
佐藤 純子

覗き見る 目高二匹 浮きあ  
がる  
藤岡 照代

吾子登校 見送る母へ 若葉  
風  
城谷 秋美

古井戸に 餌さがす井守 浮  
き沈み  
石川 皓女

餌をやる人影に寄る 白  
目高  
岸上加津美

菊挿し芽測った如く 並び  
けり  
鬼本 修

老いし身に 軽やかな服 夏  
きざす  
大野 綜風

転入の 若夫婦出で 溝浚え  
転入の  
廣瀬 純水

待合い室 目高飼つてる小  
児科医  
松岡 勝美



# ふくさきイベントカレンダー 7月10日～8月13日



日	曜日	事業・イベント名	時間	場 所	問い合わせ先	備 考
10	土	町ぐるみ健診 (10・11・17・18日)	8:30	保健センター	保健センター	要予約
14	水	第6回フードドライブ活動	9:00	役場1階ロビー特設会場	健康福祉課	～15日(木)
		第6回ふく咲マーケット	12:00	役場1階ロビー特設会場	健康福祉課	
		第3回福祉用具展示・福祉体験	11:00	役場1階ロビー特設会場	健康福祉課	
17	土	おはなし会	11:00	図書館	図書館	
19	月	食育の日			保健センター	
24	土	子ども映画会	14:00	図書館	図書館	
27	火	「おみせやさん!」	10:00	図書館	図書館	
29	木	フクちゃん読書の日			図書館	
8/4	水	えほんのじかん	11:00	図書館	図書館	

各  
種  
相  
談

なやみごと相談

7/21・8/4 (第1・3水曜日)

\* 13:00～15:00

\* サルビア会館

\* 予約不要

人権相談

7/21 (第3水曜日)

\* 10:00～15:00

\* サルビア会館

\* 予約不要

行政相談

7/21 (第3水曜日)

\* 13:00～15:00

\* サルビア会館

\* 予約不要

心を開く親の会

7/26 (第4月曜日)

\* 13:30～

\* サルビア会館

\* 予約不要

母子相談 (随時受付。電話で予約をしてください。) 中播磨健康福祉事務所 ☎079-281-9210

## 食育通信 ～給食センターの取り組み～

給食センターでは、地産地消を推進するため、米は福崎町産「キヌヒカリ」を使用し、旬の福崎町産の野菜を使った献立やもち麦を使用した給食を提供しています。また、行事食や郷土料理などの特別献立や、福崎町産をはじめ、兵庫県内産野菜の使用率100%を目指したふるさと給食などを実施しています。地産地消の推進は、町内農業の活性化をはかるとともに、子どもたちに生まれ育った地域の特産物を知ってもらい、その食材を味わうことで地域を身近に感じてもらうことが目的です。

また、現在、学校における給食時間の過ごし方が変化し、対面での給食指導が難しい状況にあります。4・5月には各教室に設置されているテレビモニターを活用し、栄養教諭が給食指導を行いました。給食に地元の食材を使っていることや、食に関わる全ての人・自然に感謝して食べてほしいという思いをクイズ形式で伝えました。今後も給食を「生きた教材」として活用し、食の大切さや福崎町産食材の魅力を子どもたちに伝えていきます。

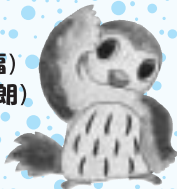


正解はどれかなあ？

※クイズの正解は、このページの左下をのぞいてください。



こたえ：お米 (ごはん)



# 保健センターだより

コロナ禍でも熱中症予防 こまめに水分を補給しましょう！ **No.399**

- ・マスク着用（十分な距離が取れる時は外しましょう）
- ・エアコン使用（窓を開け、換気扇を利用して換気をしましょう）
- ・日頃の健康管理（毎日の体温測定や健康チェックを心がけましょう）

## マタニティタクシー利用助成事業

陣痛や破水など出産のための受診や、体調不良等により自力で妊婦健診の受診が困難な際に利用されたタクシー代の一部を助成します。

### 【助成対象者】

福崎町の妊婦及び福崎町へ妊娠期から里帰りをする妊婦

### 【登録方法】

必要書類をを保健センターへ提出し、協力タクシー会社へ登録

### 【利用方法】

産科主治医にタクシーでの受診が可能か確認の上、登録している電話で配車を依頼し、タクシーを利用（上限1万円まで）

ドライバーは助産師と救急隊員によるマタニティタクシードライバー講習を受けています。

防水シート等を用意し、マタニティタクシー仕様の車でお迎えします。



## 「ことばの巡回相談」ご案内

ことばが少ない・不明瞭、会話が上手にできない、どもる(吃音)など、ことばの発達について心配のあるお子さんの相談を受け付けています。家庭での対応方法や地域の専門相談機関の紹介など、相談を希望する人は、7月15日(木)までにお申し込みください。

対象：3歳から就学前までの幼児  
時間：1人につき約1時間（予約制）  
費用：1人につき1,650円（消費税込）  
指導：(公財)ひょうご子どもと家庭福祉財団  
「子ども発達支援センター」言語聴覚士  
日時：8月6日(金) 10:00～17:00  
場所：保健センター

### ◆問い合わせ先

(公財)ひょうご子どもと家庭福祉財団  
「ことばの巡回相談」係

☎078-382-0294 担当 安野

### ◆申し込み先

保健センター ☎22-0560(内線361)

## 不育症治療支援事業について

平成31年4月から不育症に関する検査と治療費の一部を助成しています。

### 【助成対象者】

- 1 医療機関において不育症と診断され、治療開始期間の初日に43歳未満の女性
- 2 不育症の治療を受けていた期間に福崎町内に住所のある婚姻をしている夫婦
- 3 前年の夫婦合算所得が730万円未満で、不育症の治療費等について、他市町から同様の助成を受けていない人

### 【助成内容】

- 1 助成額 不育症の治療費等に要した保険適用外の医療費の2分の1
- 2 助成回数 1年度に1回(通算助成回数の制限はなし)

## 不妊治療費助成事業について

特定不妊治療を受けた夫婦に対し、治療に要する費用の一部を助成しています。今年度中に兵庫県の不妊治療助成決定を受けた人は、3月末までに保健センターへ申請してください。

### 【助成対象者】

- 1 特定不妊治療をした期間及び助成申請日において、福崎町に住所を有している夫婦
- 2 兵庫県による助成決定を受け、かつ兵庫県以外の地方公共団体から、特定不妊治療費の助成を受けていない人

### 【助成内容】

治療1回あたり10万円を上限として助成  
(兵庫県の治療区分C及びFは5万円を上限)

申請方法 必要書類を保健センターへ提出(申請書はホームページからダウンロード可能)

問い合わせ・申請先 保健センター ☎22-0560(内線360～363)

## 保健センター7月定例行事予定

(場所) 保健センター

内 容	日(曜)	受付時間	対 象
一般健康相談	12日(月)	9時30分～11時	一般希望者
母子健康手帳交付	月～土	8時30分～17時15分	妊 婦
すくすく相談	12日(月)	10時30分～11時30分	乳児希望者
		13時30分～15時	幼児希望者
3か月児健診	28日(水)	13時15分～13時45分	R3.4月生の乳児
4か月児健診	20日(火)	13時15分～13時45分	R3.3月生の乳児
7か月児のまんまクラブ	14日(水)	9時45分～10時	R2.12月生の乳児
10か月児のあばばクラブ	28日(水)	9時45分～10時	R2.9月生の乳児
1歳お誕生相談	12日(月)	9時30分～10時	R2.7月生の乳児
1歳6か月児健診	21日(水)	13時15分～13時45分	R1.9・10月生の幼児
5歳児健診	30日(金)	13時15分～13時45分	H28.6・7月生の幼児

予 防 接 種	<p>*二種混合・四種混合・日本脳炎・ポリオ・ヒブ・小児用肺炎球菌・水痘(水ぼうそう)・B型肝炎予防接種は、接種間隔に気をつけましょう。</p> <p>*麻しん風しん混合(MR)予防接種は、接種期間が1年間です。忘れず早めに接種しましょう。</p> <p>1期(1歳から2歳の間) 2期(就学前1年の幼児)</p> <p>*予防接種は、事前に医療機関へ電話予約してから受けましょう。</p>
------------------	---

## 自宅のパソコンやスマホから 妊娠届出の電子申請が可能です



マイナポータルの「ぴったりサービス」を使用して妊娠届や事前アンケートが入力できます。  
◎事前にアンケート類を入力することで面談時間の短縮になります。  
◎スマートフォンからも入力できます。

### マイナポータルとは？

子育ての行政手続きができたり、行政からのお知らせを受け取ることができるポータルサイトです。

### 申請方法は？

- ①個人番号(マイナンバー)カードを作成
- ②マイナポータルにアクセスし入力・申請  
「マイナポータル」 <https://myrna.go.jp/>

- \*申請はインターネットでできますが、母子健康手帳は後日保健センターにて面談しお渡しします。来所前に保健センターまでご連絡ください。
- \*従来の方法(病院からの妊娠届出書を保健センターへ直接提出)でも申請可能です。

## 中播磨健康福祉事務所からのお知らせ

### <小児慢性特定疾病医療費助成制度>

#### ◆対象者

令和3年10月31日まで有効の小児慢性特定疾病医療受給者証をお持ちであり、令和3年11月1日以降も引き続き受給者証の交付を希望される、令和4年2月1日時点で満20歳未満の人。(一定の医学的基準を満たす人が対象となります。詳しくは主治医にご相談ください。)

#### ◆更新申請受付期間

令和3年7月1日(木)～令和3年10月29日(金) ※必着  
※令和4年1月31日(月)まで更新申請の受付は可能です。  
ただし、令和3年11月1日(月)以降に申請された場合、新しい受給者証の発送は、令和4年2月1日以降となりますので、ご注意ください。  
※更新手続きのご案内は、更新受付開始日までに、各受給者宛にお送りします。案内が更新受付開始日までに届かない場合は、必ず申請窓口までご連絡ください。

#### ◆受給者証の有効期間の延長について

受給者証の有効期間の終期が令和3年10月31日の場合、終期を令和4年1月31日まで延長します。

#### ◆申請受付及び問合せ窓口等

中播磨健康福祉事務所(福崎保健所) 地域保健課 ☎0790-22-1234(9時～12時/13時～17時 土、日、祝除く)

#### ◆必要書類

患者さまの加入している健康保険証の種類や課税状況等によって必要書類が異なります。詳しくは更新案内をご確認いただくとともに、申請窓口へお問い合わせください。

### <特定医療費(指定難病)受給者証>

#### ◆対象者

有効期間が令和3年10月31日まで有効の特定医療費(指定難病)受給者証をお持ちの人で、令和3年11月1日以降も引き続き受給者証の交付を希望する人

#### ◆更新申請受付期間

令和3年7月1日(木)～令和3年10月29日(金) ※必着  
※令和4年1月31日(月)まで更新申請の受付は可能です。ただし、新しい受給者証の発行は、令和4年2月1日以降となりますので、ご注意ください。  
※更新手続きのご案内は、更新受付開始日までに、各受給者宛にお送りします。案内が更新受付開始日までに届かない場合は、必ず申請窓口までご連絡ください。

## ◆福崎町民憲章◆

- 一、恵まれた自然を生かし、住みよい、調和のとれた町をつくりましょう。
- 一、豊かな伝統と歴史を守り、教養を深め、香りたかい文化の町をつくりましょう。
- 一、人を大切にし、みんなで助けあい、豊かな心がふれあう町をつくりましょう。
- 一、心と体をきたえ、健康で、明るく楽しい町をつくりましょう。
- 一、くふうと努力を重ね、生きがいある、未来をひらく町をつくりましょう。

## 施設電話案内

役場・教育委員会 ☎②0560  
 エルデホール ☎③1655  
 文化センター ☎②3755  
 図書館 ☎②3790  
 生活科学センター ☎②4977  
 体育館 ☎②1153  
 西部子育て学習センター ☎②7830  
 福崎子育て支援センター ☎②2308  
 東部子育て学習センター ☎②1058  
 サルビア会館 ☎②5848  
 もちの木会館 ☎②1564  
 保健センター ☎②0560  
 文珠荘 ☎②4051  
 春日ふれあい会 ☎②5805  
 社会福祉協議会 ☎③0300  
 第1デイサービスセンター ☎③0310

第2デイサービスセンター ☎②6663  
 在宅介護支援センター ☎②7134  
 障害相談支援センター ☎⑤8575  
 ホームヘルプステーション ☎②7135  
 シルバー人材センター ☎⑦0044  
 もちむぎのやかた ☎③1500  
 スポーツ公園 ☎③1292  
 老人ホーム ☎②0412  
 青少年野外活動センター ☎②0609  
 給食センター ☎②0710  
 歴史民俗資料館 ☎②5699  
 柳田國男・松岡家記念館 ☎②1000  
 駅前観光交流センター ☎①9060  
 辻川観光交流センター ☎①9053  
 企業業会館 ☎②5902



## まちのトピックス

### 「人権の花」運動

「人権の花」運動は、協力し合って花の苗を育てることを通じて、生命の尊さを実感し、優しさと思いやりの心を育てることを目的としています。今年度も5月27日に田原幼稚園で実施されました。あいにくの雨模様でしたが、人権擁護委員のみなさんに手伝ってもらいながら、上手に花の苗をプランターに植えた園児たち。大きく育てて福祉施設に引き継ぐその日まで、みなでお世話を頑張ります。



おおきくなあれ



### ■表紙写真の説明

兵庫県指定名勝「七種山」にある「七種の滝」の雄滝です。雨が降ったあとは水量も増し、水しぶきを上げて流れるその姿は圧巻です。今号表紙は「涼」のおすそわけ。なかなか滝まで行けない方も夏の爽やかな七種山に思いをはせてみてはいかがでしょうか。

(福崎町広報委員会・内線221)

### 町民のうごき

世帯数 7,792世帯 (前月比 +12世帯)	人口 18,901人 (前月比 +1人)
男 9,085人	女 9,816人
出生 16人	死亡 15人
令和3年5月末現在	