

いつまでも
しあわせ(福)
ほがらか(朗)
福崎町



福崎町健康づくりキャラクター ふくちゃん

保健センターだより

No.410

今年も町ぐるみ健診は実施します(申し込み受付中)

がん検診等の無料クーポン券が届いた方、この機会にぜひ!!追加申し込みも可能です。

妊婦歯科健康診査費助成事業



福崎町では令和4年6月1日から妊婦歯科健康診査費助成事業を始めます。

妊娠中はつわりやホルモンの影響で口の中の状態が変化しやすく、むし歯や歯周病にかかりやすくなります。お母さん自身、そして生まれてくる赤ちゃんのために妊婦歯科健康診査を受けて、お口の健康管理をしましょう!

○手続きの方法

母子健康手帳交付時に申請ができます。「妊婦歯科健康診査費助成券及び報告書」をお渡しします。(すでに母子健康手帳を交付している妊婦さんには個別通知します。)

○助成内容

1回の妊娠期間に1回、妊婦歯科健康診査費の助成を受けることができます。(上限5,000円)

※治療等、保険該当分は対象となりません。



ママと赤ちゃんの
虫歯予防のために
歯科健診を受けよう!!

○受診方法

- ・助成券及び報告書は契約医療機関のみで使用できます。受診する前に妊婦歯科健診の予約が必要です。(契約医療機関以外で歯科検診を受ける場合は償還払いもできます。)
- ・受診の際には、母子健康手帳、助成券及び報告書を持参し、医療機関に渡してください。
- ・健診が終わったら、医療機関から健診結果を受け取り、母子健康手帳に貼りましょう。

契約医療機関		※歯科健診の予約をしてから受診してください。			
おおにしクリニック	西治1481	☎24-5118	よしだ歯科	福田397	☎24-5024
長門歯科医院	西田原105	☎22-4009	山本歯科医院	福崎新243-1	☎22-6487
藤澤歯科医院	大貫1687	☎22-4849	三木歯科医院	南田原2173-1	☎24-1300
中安歯科クリニック	南田原3109-5	☎24-2220	にしむら歯科クリニック	南田原1200-17	☎22-8148
はらだ歯科医院	西田原1688-3	☎23-0019	うしお歯科	南田原2265-1	☎35-8070



献血キャラクター
「びんぎゅちゃん」

献血にご協力ください!

～人間を救うのは、人間だ～

献血日程 6月28日(火)
13:30~16:00
場 所 福崎町役場

★☆400mL献血にご協力ください☆★

200mL献血は、当日の必要数が確保できた時点で受付を終了し、その後は400mL献血のみ受付いたします。

★☆献血にご協力いただいた方に「福崎町健康づくりポイント」が付加されます☆★

詳しくは、保健センターにお尋ねください。

☆採血前検査の方法が変わりました。

「指先穿刺法」…指先から少量の血液を採取し、ヘモグロビン値を測定します。

☆献血カードをお持ちの方は兵庫県赤十字献血センターのホームページからも予約できます。

<https://www.kenketsu.jp/Login>

保健センター6月定例行事予定

(場所) 保健センター

内 容	日(曜)	受付時間	対 象
一般健康相談	13日(月)	9時30分~11時	一般希望者
母子健康手帳交付	月~土	8時30分~17時15分	妊 婦
すくすく相談	13日(月)	10時30分~11時30分	乳児希望者
		13時30分~15時	幼児希望者
3か月児健診	22日(水)	13時15分~13時45分	R4.3月生の乳児
4か月児健診	21日(火)	13時15分~13時45分	R4.2月生の乳児
7か月児のまんまクラブ	8日(水)	9時45分~10時	R3.11月生の乳児
10か月児のあばばクラブ	22日(水)	9時45分~10時	R3.8月生の乳児
1歳お誕生相談	13日(月)	9時30分~10時	R3.6月生の乳児
3歳児健診	15日(水)	13時15分~13時45分	H31.2・3月生の幼児

中播磨健康福祉事務所から 更新申請手続きのお知らせ

<特定医療費(指定難病)受給者証>

◆対象者

有効期間が令和4年10月31日まで有効の特定医療費(指定難病)受給者証を持つ人で、令和4年11月1日以降も引き続き受給者証の交付を希望する人

◆マイナンバーの情報連携について

マイナンバーの情報連携により、申請時に、必要な人全員のマイナンバー等を提出することで、申請に必要な添付書類の一部を省略することができます。
※ただし、書類を省略できない場合もありますので詳しくは申請窓口へお問合せください。

◆更新申請受付期間

令和4年6月13日(月)~8月19日(金) ※必着
※令和4年10月31日(月)まで更新申請の受付は可能ですが、新しい受給者証の発送は、令和4年11月1日以降となります。
※今年度は有効期間の延長は予定していません。

令和4年度 食育・健康講座 受講者募集



「食」や「健康」について、基本的なことから楽しく学べる講座です。

■期 間 令和4年7月~11月計8講座

(原則、毎月第2または3火曜日の午前)

※新型コロナウイルス感染症の状況等により内容を変更する場合があります。

※合計24時間以上の出席で修了証書が交付されます。

■会 場 中播磨健康福祉事務所(福崎保健所) 他

■内 容 食生活や健康づくりについての講話、調理実習等

■受講料 テキスト代(1,100円、税・送料別)、調理実習費(1回あたり500円程度)

■対象者 神崎郡内在住の人

■申込締切 6月30日(木)まで

■講座の申込み・お問い合わせ先

中播磨健康福祉事務所(福崎保健所)

地域保健課 栄養士まで

☎0790(22)1234 / FAX0790(22)6680

<小児慢性特定疾病医療費助成制度>

◆対象者

現在、令和4年10月31日まで有効の小児慢性特定疾病医療受給者証を持ち、令和4年11月1日以降も引き続き受給者証の交付を希望する、令和4年11月1日時点で満20歳未満の人。(一定の医学的基準を満たす人が対象となります。詳しくは主治医にご相談ください。)

◆更新申請受付期間

令和4年7月1日(金)~8月31日(水)
※令和4年10月31日(月)まで更新申請の受付は可能です。ただし、令和4年9月1日(木)以降に申請した場合、新しい受給者証の発送は、令和4年11月1日以降となります。

◆更新手続きのご案内は、更新受付開始日までに、各受給者宛にお送りします。案内が更新受付開始日までに届かない場合は、必ず申請窓口までご連絡ください。

◆患者さまの加入している健康保険証の種類や課税状況等によって必要書類が異なります。詳しくは更新案内をご確認いただくとともに、申請窓口へお問い合わせください。

◆申請受付及び問合せ窓口等

中播磨健康福祉事務所(福崎保健所) 地域保健課 ☎22-1234 (8:45~17:30、土・日・祝除く)



受けよう
検診!!

福崎町では、がんの早期発見・早期治療のため、各種がん検診を行っています。検診受診率はまだ低い状況です。多くの人に受診していただけるように「子宮頸がん検診無料クーポン券」「乳がん検診無料クーポン券」「節目検診無料クーポン券」を発行します。届いた人は、この機会にぜひ受診してください!!

※年齢は年度末（R5年4月1日）現在

女性がん検診		無料クーポン対象者
年齢	生年月日	無料となる検診
21歳	H13.4.2～H14.4.1生	子宮頸がん検診
26歳	H8.4.2～H9.4.1生	
31歳	H3.4.2～H4.4.1生	
36歳	S61.4.2～S62.4.1生	
41歳	S56.4.2～S57.4.1生	子宮頸がん検診 乳がん検診

女性がん検診のクーポン券は、集団検診と指定医療機関での個別検診のどちらでも使用できます。

※年齢は年度末（R5年4月1日）現在

節目健診		無料クーポン対象者
年齢	生年月日	無料となる健(検)診
40歳	S57.4.2～S58.4.1生	歯科検診 胃がん検診 歯科検診 大腸がん検診 (女) 乳がん検診 (女) 子宮頸がん検診 肝炎ウイルス検診 ※国保の人のみ 特定健診
41歳	S56.4.2～S57.4.1生	
46歳	S51.4.2～S52.4.1生	
51歳	S46.4.2～S47.4.1生	
56歳	S41.4.2～S42.4.1生	
61歳	S36.4.2～S37.4.1生	

●節目検診のクーポン券が使用できるのは、福崎町が実施する集団検診のみです。
 ●なお、乳がん検診に限り、指定医療機関での個別検診にも使用できます。
 ●受診の際には、個別検診用クーポン券が必要です。ご希望の方は保健センターへ連絡ください。

第49回

町のせんせい「健康ひとこと」コラム
「加齢黄斑変性」

田村眼科 田村 忍 先生

網膜の黄斑部という視野の中心を見る部位が障害される疾患です。症状は、視野の中央が見えない、ゆがむ、暗く見えるというものです。

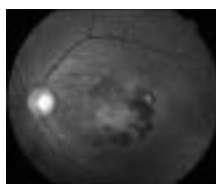
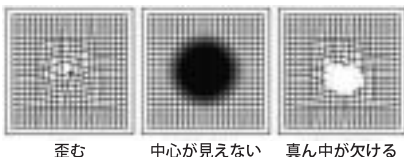
この疾患では、黄斑部の網膜の下に脈絡膜新生血管というものるい血管が侵入してきて、この血管から血液成分が漏れ出して出血や浮腫が生じてくるため、見え方が悪くなるのです。

原因は、加齢と遺伝素因です。喫煙も発症リスクを高めると考えられています。近年、日本は高齢者が増えたため、発症する人が明らかに増加しています。

治療法は、抗VEGF抗体という薬を眼球内部に直接注射する方法が主流です。おおむね4週間ごとに3回注射します。注射した翌日から明らかに新生血管が小さくなって、見え方が改善します。ただ、症状が改善するのは8割で、残りの2割の患者さんは全く症状は改善しません。2割の患者さんはこれで完治しますが、残りの6割の患者さんはしばらくすると再発します。注射した直後は見え方が明らかに良くなりますが、ある一

定期間を過ぎると症状が再発します。そのため、何年にもわたって注射を繰り返す患者さんも珍しくありません。また、この注射薬は高額で何年も続けるのは経済的にも大変な負担になりますし、通院をいつまでも続けなければならぬのも高齢になるとかなりの負担になってきます。

また、片眼にこの疾患を発症した方の4～5人に1人は、将来もう片眼に発症することが知られています。両親のどちらかがこの疾患を発症している場合、将来の発症リスクが高いと考えて予防のためにできるだけ若い頃からの禁煙を勧めます。



加齢黄斑変性の眼底写真

◆福崎町民憲章◆

- 一、恵まれた自然を生かし、住みよい、調和のとれた町をつくりましょう。
- 一、豊かな伝統と歴史を守り、教養を深め、香りたかい文化の町をつくりましょう。
- 一、人を大切にし、みんなで助けあい、豊かな心がふれあう町をつくりましょう。
- 一、心と体をきたえ、健康で、明るく楽しい町をつくりましょう。
- 一、くふうと努力を重ね、生きがいある、未来をひらく町をつくりましょう。

施設電話案内

役場・教育委員会 ☎②0560
 エルデホール ☎③1655
 文化センター ☎②3755
 図書館 ☎②3790
 生活科学センター ☎②4977
 体育館 ☎②1153
 西部子育て学習センター ☎②7830
 福崎子育て支援センター ☎②2308
 東部子育て学習センター ☎②1058
 サルビア会館 ☎②5848
 もちの木会館 ☎②1564
 保健センター ☎②0560
 文珠荘 ☎②4051
 春日ふれあい会館 ☎②5805
 社会福祉協議会 ☎③0300
 第1デイサービスセンター ☎③0310

第2デイサービスセンター ☎②6663
 在宅介護支援センター ☎②7134
 障害相談支援センター ☎⑤8575
 ホームヘルプステーション ☎②7135
 シルバー人材センター ☎⑦0044
 もちむぎのやかた ☎③1500
 スポーツ公園 ☎③1292
 老人ホーム ☎②0412
 青少年野外活動センター ☎②0609
 給食センター ☎②0710
 歴史民俗資料館 ☎②5699
 柳田國男・松岡家記念館 ☎②1000
 駅前観光交流センター ☎①9060
 辻川観光交流センター ☎①9053
 企業会館 ☎②5902



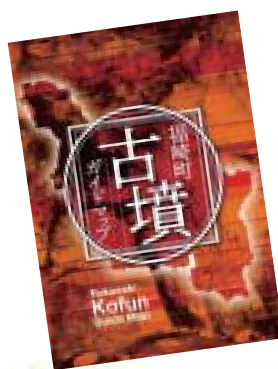
まちのトピックス

「古墳ガイドマップ」好評配布中!

地域の文化財を住民のみならず、みなさんに活用していただくため、令和2年度に作成した「福崎町古墳ガイドマップ」を増刷しました。このマップでは、多くの人に福崎町の古墳について知ってもらえるよう、町内約40基の古墳や石棺の位置を示して紹介しています。マップはA2サイズですが、折りたたむとA5サイズになり、持ち運びしやすい大きさです。

ぜひ、ご活用ください。
 配布箇所 歴史民俗資料館
 社会教育課

問い合わせ先 社会教育課
 (内線257)



■表紙写真の説明

5月21日、辻川観光交流センターでは「ブチつと五月まるしえ」が、福崎駅前広場では「第7回FUKUSAKI(フクフェス)」が開催されました。ガジロウや観光大使も登場! たくさんのおみなさまに会場いただき、おもしろい&楽しいひとときを過ごしていただきました。
 (福崎町広報委員会・内線221)

町民のうごき

世帯数 7,803世帯 (前月比 +32世帯)	人口 18,742人 (前月比 -20人)
男 9,038人	女 9,704人
出生 8人	死亡 27人
令和4年4月末現在	