

税務課からのお知らせ 問い合わせ先 内線343

軽自動車税種別割の納期限は5月31日(水)

軽自動車など（一般の軽自動車のほか、原動機付自転車、小型特殊自動車や二輪の小型自動車を含む）を所有している人の税金の納期限は、5月31日です。

賦課期日（4月1日）現在、軽自動車などを所有している人は、5月11日に発送する軽自動車税種別割納税通知書で、納期限までに町の指定金融機関、郵便局、コンビニエンスストアで納付してください。口座振替の申し込みをしている人については、5月31日に振替しますので、ご注意ください。

なお、軽自動車税種別割の領収書は、車検時の納税証明書になりますので、大切に保管してください。

軽自動車税種別割の減免

心身に障がいがある人のために使用する軽自動車について、申請すれば、障がいのある人1人に対して1台に限り軽自動車税の減免を受けることができます。

対象となる軽自動車は、障

がいのある人または障がいのある人と生計を一にする人が所有する軽自動車で、もっぱら障がいのある人のために継続的に使用している軽自動車です。（県で自動車税種別割の減免を受けている場合は、軽自動車税種別割の減免を受けることができます。）

- ・申請に必要なもの
- ・身体障害者手帳など障がいの程度を証明できる書類
- ・自動車検査証（原付等については標識交付証明書）
- ・本人または生計を一にする人の運転免許証
- ・減免申請書（役場税務課にあります）

代理人提出の場合

- ①委任状
 - ②代理人の身分証
- 申請期限 5月31日(水)

問い合わせ先
税務課（内線343）

自動車税種別割の納期限は、5月31日(水)です。

兵庫県・姫路県事務所



令和5年度 軽自動車等の税額

■原動機付自転車・二輪車・小型特殊自動車

車種	種別	税額
原動機付自転車	50cc以下	2,000円
	50cc超～90cc以下	2,000円
	90cc超～125cc以下	2,400円
	ミニカー50cc以下	3,700円
二輪の軽自動車（125cc超～250cc以下）		3,600円
二輪の小型自動車（250cc超）		6,000円
小型特殊自動車	農耕作業用（トラクタなど）	2,400円
	その他（フォークリフトなど）	5,900円

■軽自動車（三輪、四輪以上）

車種		H27.3.31以前に初度検査をした車両	H27.4.1以後に初度検査をした車両	初度検査から13年を経過した車両（重課）
三輪		3,100円	3,900円	4,600円
四輪以上	乗用	営業用	5,500円	6,900円
		自家用	7,200円	10,800円
	貨物	営業用	3,000円	3,800円
		自家用	4,000円	5,000円

※初度検査年月は自動車検査証をご確認ください。

※平成27年4月1日以後に初度検査を受けた車両から新税額が適用となります。

※平成27年3月31日までに初度検査を受けた車両については、13年を経過するまでは前年の税額のままです。

□令和5年度 グリーン化特例・・・令和3年4月1日から令和5年3月31日までに初度検査を受けた四輪以上及び三輪の軽自動車で、排出ガス性能及び燃費性能の優れた、環境負荷の小さいものについて、当該取得をした日の属する年度の翌年度分のみの軽自動車税の税額を軽減する特例措置

車種別	区分	①	②		③	R4年度に特例を受けたものは、R5年度では通常税額に戻ります
		電気軽自動車 天然ガス軽自動車	H21年排出ガス規制NOX10%以上低減 または平成30年排出ガス規制適合			
乗用	H21年排出ガス規制に適合し、窒素酸化物10%以上低減または平成30年排出ガス規制適合	75%減	乗用	貨物用	乗用	通常税額
			R12年度燃費基準90%+R2基準達成	適用なし	R12年度燃費基準70%+R2基準達成	
貨物			(揮発油を内燃機関の燃料とする軽自動車に限る)		(揮発油を内燃機関の燃料とする軽自動車に限り、②の軽自動車を除く)	
			3,500円		5,200円	
三輪		1,000円	2,000円（乗用営業用のみ）		3,000円（乗用営業用のみ）	3,900円

町職員の人事異動

4月1日付で職員の新動を発令しましたのでお知らせします。

(一)内は前職

町参事級

△町参事兼住民生活課長(町参事兼ほけん年金課長)谷岡周和

課長級

△ほけん年金課長(税務課副課長)西村由紀子

課参事級

△福祉課参事・養護老人ホ一ム施設長(福祉課副課長・養護老人ホ一ム施設長)高嶋優△

総務課付参事社会福祉協議会派遣(福祉課副課長)石川博憲

副課長級

△税務課副課長(総務課副課長)岡本昌文△住民生活課副課長(社会教育課副課長)森公宏

課長補佐級

△総務課課長補佐(ほけん年金課課長補佐)長澤路△住民生活課課長補佐(税務課課長補佐)岡田憲治△福祉課課長補佐(福祉課介護係係長)田路聡里△福祉課課長補佐(農林振興課課長補佐)中塚喜博

△農林振興課課長補佐(農林振興課農政係長)数内公彦△上下水道課課長補佐(上下水道課下水道工務係長)三浦大介△社会教育課課長補佐(まちづくり課課長補佐)鷺尾進吾△学校教育課課長補佐(学校教育課子育て支援係長)三輪晃子

△総務課行政係長(企画財政課情報管理係長)村上祥教△税務課収納係長(住民生活課防災係長)小國幸司△税務課住民税係長(総務課主査)岸村由紀子△まちづくり課用地係長(上下水道課主査)森友和△社会教育課文化財係長(社会教育課主査)長谷川幸子

△企画財政課主査(農林振興課主査)辻中寛朗△福祉課地域包括支援センター主査保健師(福祉課地域包括支援センター保健師)本城里奈△ほけん年金課主査(まちづくり課主査)山口耕平△ほけん年金課保健センター主査保健師(ほけん年金課保健センター保健師)藤田真由香△地域振興課主査(地域振興課主事)西川裕貴△農林振興課主査(学校教育課主査)後藤有岐子△農林振興課主査(議会議務局主査)塩見浩幸△まちづくり課主査(農林振興課主査)楠田悠果△出納室主査(出納室主事)高島実玲△議会議務局主査(税務課主査)吉田卓

△ほけん年金課保健センター保健師(福祉課地域包括支援センター保健師)日和さおり△農林振興課主事(総務課付主事)兵庫貞姫路土地改良センター派遣(石川康平△農林振興課主事(企画財政課主事)山田衣里菜△上下水道課主事(税務課主事)太田主祐△学校教育課主事(福祉課主事)中塚真由△農林水産省農村振興局農村政策部都市農村交流課派遣(上下水道課主事)河本直也△総務課付主事兵庫貞姫路土地改良センター派遣(地域振興課主事)中井祐甫

△田原幼児園副園長(八千種幼児園副園長)長澤美香△八千種幼児園副園長(田原幼児園副園長)是常仁美△田原幼児園保育教諭(福崎幼児園保育教諭)高岡知里

△福崎幼児園保育教諭(八千種幼児園保育教諭)堀尾明美△八千種幼児園保育教諭(福崎幼児園保育教諭)南山真妃

採用一般行政職

△企画財政課主事・堀真佑△福祉課主事・松岡鷹志△上下水道課主事・岡本一成

採用保育教諭

△学校教育課福崎幼児園保育教諭・藤原明日香△学校教育課田原幼児園保育教諭・竹中知美△学校教育課田原幼児園保育教諭・中川侑乃△学校教育課八千種幼児園保育教諭・大島万夢

採用再任用

△福祉課専門員・前田久留美

△福祉課障害者認定調査員・阿曾富美△福祉課養護老人ホ一ム支援員・吉岡聖子△福祉課養護老人ホ一ム支援員・喜友名節子△社会教育課図書館司書補助員・上田真衣子△学校教育課給食共同調理センター栄養士・後藤亜佐子△学校教育課田原幼児園保育教諭・大西浩美△学校教育課田原幼児園保育教諭・堀晴代

採用臨時職

△税務課一般事務補助員・坂元聡尚△地域振興課一般事務補助員・玉置一男△住民生活課一般事務補助員・小松夏子

△住民生活課一般事務補助員・平山晶子△福祉課一般事務補助員・井上純子△福祉課養護

老人ホ一ム一般事務補助員・高橋一美△出納室一般事務補助員・西田朱里△学校教育課一般事務補助員・井藤陽子

退職者 (3月31日付)

△住民生活課長・大塚久典△総務課付副課長社会福祉協議会派遣・前田久留美△住民生活課課長補佐・藤尾亨子△福祉課主査・木村直子△農林振興課主査・大西岳△学校教育課田原幼児園主査保育教諭・小西夏季△学校教育課田原幼児園主査保育教諭・細見沙季△学校教育課八千種幼児園主査保育教諭・天野明矢加△出納室運転員・吉識至△ほけん年金課保健センター専門員・石川美智代△福祉課障害者認定調査員・阿曾富美△福祉課養護老人ホ一ム支援員・吉岡聖子△社会教育課図書館司書補助員・上田真衣子△学校教育課田原幼児園保育教諭・中野知美△学校教育課田原幼児園保育教諭・久保恵△学校教育課田原幼児園保育教諭・石井美智子





わくわく友じょうスクール
で学んだこと

高岡小学校3年(当時)
高松咲季

わくわく友じょうスクールは、三・四年生がいつしよになつて、一日いろんな体けんをする行事です。わたしがこのわくわく友じょうスクールで学んだことは、みんなできよう力することの大切さです。

わくわく友じょうスクールでは、お楽しみ会があります。三・四年生がグループになつて遊びを考えます。わたしは、暗やみかくれんぼのたん当でした。休み時間に、ルールやせつ明の言葉を考えたり、言うじゆん番を決めたりしました。グループで考えることで、暗やみの中にかい中電とうを使ってかくれている人を見つけるなど、一人では考えつかないようなことも出てきました。みんなで考えることが大切だと分かりました。いよいよ、わくわく友じょう

スクールの日です。午前中は、合同体育でポートボールをしました。わたしは、ポートボールをするのがはじめてでした。ルールが分からなくて、はじめはふあんでした。でも、やったことのある人がしじをしてくれたので、だんだん慣れてきて、わたしもシュートを打つことができました。これもチームワークのおかげだなと感じました。

わくわく友じょうスクールで、きよう力の大切さを一番感じたのは、アイスクリーム作りです。たまごやクリームを入れ、氷を使つてかためてアイスを作ります。さいしよは、どろどろでなかなかかたまらなくて、「何でだろう。」と思ひました。そこで、早くからかたまつていたチームに聞きにいきました。すると、

「ゆつくりませて、下からぐいつと持ち上げるといいよ。」と教えてくれました。そして、その通りにやってみると、みるみるアイスがかたまつてきました。友だちにアドバイスをもらつてやつてみる、これもきよう力だなと思ひました。

みんなで一けん命作つたアイスは、とてもおいしかったです。今年、わくわく友じょうスクールは、みんなできよう力したおかげで、とても楽しい思い出ができました。私たち三年生は、

来年もう一度できます。来年のわくわく友じょうスクールも、今年以上にみんなできよう力して、楽しく活動したいです。

心をホカホカさせてくれる人
八千種小学校3年(当時)
城谷奏伍

毎朝、ぼくたちが登校しているとき、いつもゴミ拾いをしていて、いつも人たちに会います。そのおじさんとおばさんは、いつも笑顔であいさつをしてくれます。ぼくは、二人のゴミ拾いを見ていて、たばこやおかしなゴミが多いなと気がつきました。たばこは火事の原いになるので、ぜつたいにすててはいけないと思ひ、ゴミをすてることは、それをすてている人の心もよごれてしまふと思ひ、ゴミを道路にすてないでほしいです。毎朝、ゴミ拾いをして、道路をきれいにしていてくれるおじさんとおばさんの心は、とてもきれいだと思ひます。

二人をすてきたなと思ひるのは、ゴミ拾いだけではありません。それは、あいさつです。ぼくがあいさつしようとするより先に、いつも笑顔であいさつをしてくれます。ぼくも、そのあいさつを見習つて、いいあいさつをかえそうとしています。それだけではなく、あいさつの後は、少し話しかけてくれます。



福崎小学校6年(当時) 加瀬澤杏



田原小学校5年(当時) 齋藤万悠子

「今日はあついな。」とか、「学校がんばれ。」などです。ぼくも、「あついですね。」「ありがとうございます。」と、へん事をします。短いやりとりだけど、それだけで、とても心がホカホカしてくるからふしぎです。



福崎東中学校2年(当時) 川上晃聖



福崎西中学校2年(当時) 豊國友華

みんなのためにゴミを拾つてくれる二人がいるから、ぼくたちの町はきれいなんだと思ひます。まだはずかしくて言えてないけれど、いつかおじさんとおばさんに『ありがとうございます。』と伝えたいです。そして、ぼくも二人と同じように、町をきれいにして、心をホカホカさせることができる人になりたいです。

生活科学 センター だより

高齢者に多い

消費者トラブル

令和4年度に当センターが受け付けた消費生活相談の43%が65歳以上の高齢者でした。日中自宅にいたことが多く高齢者は、電話勧誘や訪問販売、訪問買い取りなどの被害に多いという特徴があります。

どんなトラブル事例や手口があるのかを知っておくことが大切です。

《屋根や外壁・水回りなどの住宅修理のトラブル》

○在宅時に業者が突然やって来て、屋根や外壁、水回りなどの住宅修理を勧められ、本来は必要のない高額な契約をしてしまった。

《インターネットや電話、電力・ガスの契約切り替えトラブル》
○インターネットの回線や電

話、電力・ガスなどの料金が安くなると勧誘され、プランの変更だと思っていたら、別の事業者との契約になっていた。

《スマホのトラブル》

○スマートフォンがうまくできない。
○必要がないような契約をさせられていたり、無料だと思っていたが後に有料になっていた等、プランの内容がわかりにくい。

《健康食品や化粧品などが定期購入になるトラブル》

○広告を見て健康食品や化粧品などを購入したら、複数回購入の定期購入になっており解約ができない。
○解約の為に電話が繋がらない。

○解約に高額な違約金を請求された。

《パソコンのサポート詐欺》

○いきなりパソコンに警告が表示され、個人情報を入力させられ、解除の為に高額なサポート代を請求された。

《架空請求、偽メール・偽SMS》

○身に覚えのないサービスの利用料金を請求するメールが届いた。
○偽のメールやメッセージに

消費者の会 会員募集

消費者の会では、地域美化のためボランティア活動を3月8日に実施しました。

今回の清掃では、ユニフォームを新調し、「地域貢献」「奉仕の心」で役場の沿道のポイ捨てゴミ及び散乱ゴミの収集、清掃を行いました。



消費者の会では、会員を募集しています。生活科学センター（☎22-2939／月曜日休館）までお問い合わせください。

連絡してしまい、個人情報を知られてクレジットカードの不正利用をされた。

《訪問買い取り》

○何でも買い取る、と電話がかかり承諾するが、実際は貴金属を買い取るまで帰らないで居座り続け、不安をおおつたり、強引に貴金属を買い取られた。

《インターネット通販でのトラブル》

○知らない間に偽サイトに誘導されており、注文した商品が届かなかつた。
○注文とは違う商品が送られてきた。

●トラブルを防ぐために●

高齢者自身が不安に思ったり困った時には消費生活センターにご相談ください。あわせて、身近にいる家族や周りの方が日頃から本人の生活や言動、態度などの様子を見守り、変化にいち早く気づき消

人権標語

その笑い キズつく人は
いませんか？
田原小学校4年(当時)
安田祥祐

「あいさつ」は 人とつながる
しあわせのとびら
福崎小学校2年(当時)
和田孝敬

「大丈夫？」 その言葉でぼくらの
スマイルを作ろう
八千種小学校5年(当時)
中安太陽

かわいそう 見ているだけなら
君も同じ
福崎東中学校1年(当時)
鳴海みう

費生活センターや警察など関係機関と連携して対応することが被害防止につながります。

消費生活の相談や問い合わせ、苦情は、神崎郡消費生活中核センターへ
(☎22・4977)

秘密厳守 相談は無料
相談日時 火～金曜日
9時～16時

(月曜日は休館日)

会計年度任用職員を募集します

職種・人数		必要資格	主な勤務条件
ア	学童保育指導員 (非常勤)	資格不要 (大学生可)	勤務時間 【平日】 14:30～19:15 【長期休業等】 ①7:30～13:30 ②13:30～19:15 ※長期休業期間のみの勤務も可能です。 時給 1,081円
イ	保育教諭 (非常勤)	保育士資格 幼稚園教諭免許 ※どちらか一方でも可 (大学生可)	【通常保育パート】 勤務時間 8:30～17:15 (応相談) 時給 1,069円
			【延長保育パート】 勤務時間 ①7:30～8:30 (応相談) ②17:15～19:15 (応相談) 時給 1,336円～
ウ	幼稚園養護教諭 (非常勤)	養護教諭免許または看護師資格	勤務時間 8:30～17:15 (応相談) 時給 1,177円
エ	保育補助員・保育介助員 (非常勤)	資格不要 (大学生可)	勤務時間 (応相談) 時給 1,000円

◆申し込み 登録申請書を総務課へ提出してください。随時受付をしています。

◆選考方法 登録制です。面接等を実施し登録者の中から採用します。

※ブランクのある人や学生、その他資格がないけれど子どもに関わる仕事をしてみたい人もお気軽にお問
い合わせください。 申し込み・問い合わせ先 学校教育課 (内線252)

手づくり料理教室 要申込 参加者募集



「家の野菜を使っ
て料理したいけれど
新しいメニューが思
いつかない」「手軽
に作れてバランスの
とれた食事をした

い」・・・そんな人に役立つ料理が学べます。

実施期間 7月～10月の概ね第3水曜日

★日程等は6月下旬に個別通知します。

場 所 生活科学センター

時 間 10:00～13:30

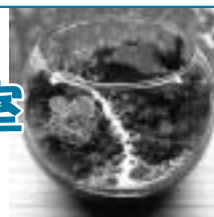
参加費 材料費のみ

参加できる人 福崎町に在住か在勤の人

申込期間 5月17日(水)～6月2日(金)

くらしのゼミナール 要申込

苔テラリウム教室



コケは、強い生命力を持ち、
自然界の生態基盤の役割を果た
しています。SDGsの目標「陸の豊かさも守ろ
う」や自然の大切さを苔テラリウム教室を通して
学びませんか。

日 時 7月9日(日)

〔午前の部〕 10:30～12:00 定員10人 (先着順)

〔午後の部〕 13:30～15:00 定員10人 (先着順)

会 場 文化センター小ホール

講 師 With earth テラリウム作家 見通孝さん

大きさ 直径9cm、口径7cm、高さ7.5cmの丸形容器

参加費 1,800円 (材料費)

対象者 福崎町に在住か在勤の人

※小学2年生以下は、保護者同伴で。

申込期間 5月18日(木)～31日(水)

申し込み・問い合わせ先 生活科学センター (☎22-2939/月曜日定休)

5月8日から

新型コロナウイルス感染症対応が変わります！

令和5年5月8日から、新型コロナウイルス感染症の感染症法上の位置づけが現在の「2類相当」から季節性インフルエンザと同じ「5類」に移行します。

新型コロナウイルスに感染したとき…

①外出などの制限がなくなります。

5月8日以降、感染した人は、法律に基づく外出自粛は求められません。外出を控えるかどうかは、個人の判断に委ねられます。

(1) 外出を控えることが推奨される期間

特に発症後5日間は他人に感染させるリスクが高いことから、発症日を0日目として5日間は外出を控えましょう。5日目に症状が続いていた場合は、熱が下がり、痰や喉の痛みなどの症状が軽快して24時間程度が経過するまで外出を控え様子をみましょう。



(2) 周りの人への配慮

10日間は経過するまでは、ウイルス排出の可能性があることから、不織布マスクを着用したり、高齢者等ハイリスク者との接触は控える等、周りの人へうつさないよう配慮しましょう。



令和5年5月8日以降の新型コロナウイルス感染症についてのQ&A（厚生労働省ホームページから）

Q. 「濃厚接触者」の取り扱いはどのようになりますか？

A. 5類感染症に移行することから、一般に保健所から新型コロナ患者の「濃厚接触者」として特定されることはありません。また、「濃厚接触者」として法律に基づく外出自粛は求められません。

Q. マスクの着用はどうなりますか？

A. 個人の判断に委ねられます（令和5年3月13日からの取り扱いと同じです。国等の要請ではなく自主的な取り組みになります）。本人の意思に反してマスクの着脱を強いることがないよう、個人の主体的な判断が尊重されるよう、配慮をお願いします。

※事業者の判断でマスク着用を求められる場合や従業員がマスクを着用している場合があります。

【裏面もご覧ください】

②患者登録・健康観察などはなくなります。

感染者の外出自粛制限がなくなるため、5月8日以降、兵庫県陽性者登録支援センター及び自宅療養相談支援センターは廃止されます。発熱など症状のある人は、かかりつけ医もしくはお近くの医療機関へご相談ください。下記の相談窓口は、5月8日以降も継続して実施しています。



◎兵庫県新型コロナウイルス感染症健康総合相談窓口

☎078-362-9980 受付時間：24時間（土日祝含む）

◎厚生労働省新型コロナウイルス感染症相談窓口

☎0120-56-5653 受付時間：9時00分～21時00分（土日祝含む）

③保険診療（一部自己負担）になります。

高額な新型コロナ治療薬の費用は、一定期間（9月末想定）公費支援を継続します。その他の外来医療費・検査の公費負担は終了します。

コロナ治療のための入院医療費は、一定期間（9月末想定）高額療養費の自己負担限度額から2万円を減額します。



④ワクチン接種は、令和5年度1年間は無料で実施します。

【令和5年度の予定】

■春夏（5月～8月）接種

初回接種（1・2回目）を終了した以下の人

- ・65歳以上の人
- ・基礎疾患を有する人（5歳以上64歳以下）
- ・医療従事者など

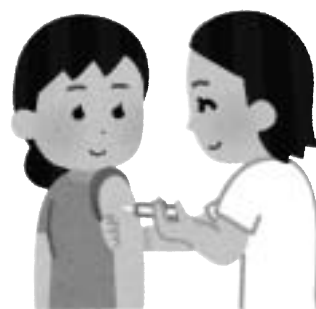
■秋冬（9月～12月）接種

初回接種（1・2回目）を終了した以下の人

- ・5歳以上のすべての人

※乳幼児（6か月から4歳まで）及び小児（5歳から11歳まで）の接種は、引き続き希望者に実施します。

問い合わせ先 保健センター（内線361・362）



福崎町エコスタイル・キャンペーンについて【実施期間：令和5年5月8日(月)～10月31日(火)】

福崎町では、地球温暖化を防ぎ、限りある資源を大切にするため省エネ対策の一層の促進を図るエコスタイル・キャンペーンを実施します。期間内は、町職員は品位を損なわない範囲での軽装・ノーネクタイとし、5月と10月は原則として冷房は行いませんので、ご理解とご協力をお願いします。

（総務課）